



Riktlinje avseende tillsyn av enskilda avlopp

Innehållsförteckning

Inledning	3
Syfte	3
Förhållning till tidplanen i blåplanen	3
Vad är en oacceptabel avloppsanläggning i väntan på att en kommunal spillvattenlösning finns på plats inom närtid.....	3
Exempel på brister som är rimliga att åtgärda i väntan på att en kommunal spillvattenlösning finns på plats inom närtid.....	3
Processen i korthet	4

Dokumenttyp Riktlinje	Dokumentnamn Riktlinje avseende tillsyn av enskilda avlopp	Antagen 2023-10-25 §34	Antagen av Miljö- och hälsoskyddsnämnden
Dokumentägare Miljö och byggnadsförvaltningen	Dokumentansvarig Miljö och hälsoskyddschef	Reviderad	Giltighet Tills kommunen har en antagen Vattentjänstplan
Dokumentinformation Riktlinje tillsyn enskilda avlopp	Diarienummer AVLO.2023.1279	Uppföljning En gång per mandatperiod	
Ämnesområde Tillsyn avlopp		Intranät <input type="checkbox"/>	Hemsida <input checked="" type="checkbox"/>
Andra regelverk som omnämns Blåplan del 2			

Inledning

2015 antog kommunfullmäktige Blåplan del 2. Dokumentet innehåller en VA-planering, dvs. en plan över när och till vilka områden som kommunen ska dra fram kommunalt vatten och avlopp. Dokumentet innehåller även en handlingsplan i väntan på VA-utbyggnad. Då tidplanen i Blåplanen är försenad behövs ett förtydligande om hur tillsyn av enskilda avlopp i områden som kan vara aktuella för kommunalt avlopp ska hanteras.

Syfte

Miljö- och hälsoskyddsnämnden bedriver tillsyn över enskilda avlopp i kommunen. Tillsynen är både planerad och händelsestyrd (vid inkomna klagomål). Denna riktlinje syftar till att ge förvaltningen vägledning i tillsynsarbetet.

Förhållning till tidplanen i blåplanen

Ny vattentjänstplan som ska ersätta blåplanen är under framtagande. Till dess att ny vattentjänstplan är antagen avvaktar Miljö- och hälsoskyddsnämnden med planerad tillsyn på samtliga områden som kan vara aktuella för kommunalt spillvatten i nuvarande blåplan, oavsett när i tid VA planeras enligt blåplanen.

Vid händelsestyrd tillsyn (klagomål eller dylikt) agerar förvaltningen endast då avloppet anses oacceptabelt eller om det finns brister som anses rimliga att åtgärda.

Vad är en oacceptabel avloppsanläggning i väntan på att en kommunal spillvattenlösning finns på plats inom närtid.

I de fall avloppsanläggningarna inte uppfyller lagens krav ställs normalt krav på åtgärd alternativt så utfärdas förbud. Det bedöms dock inte skäligt att ställa krav på åtgärd av avloppsanläggningen om utbyggnad av kommunalt VA är planerat att påbörjas inom kort.

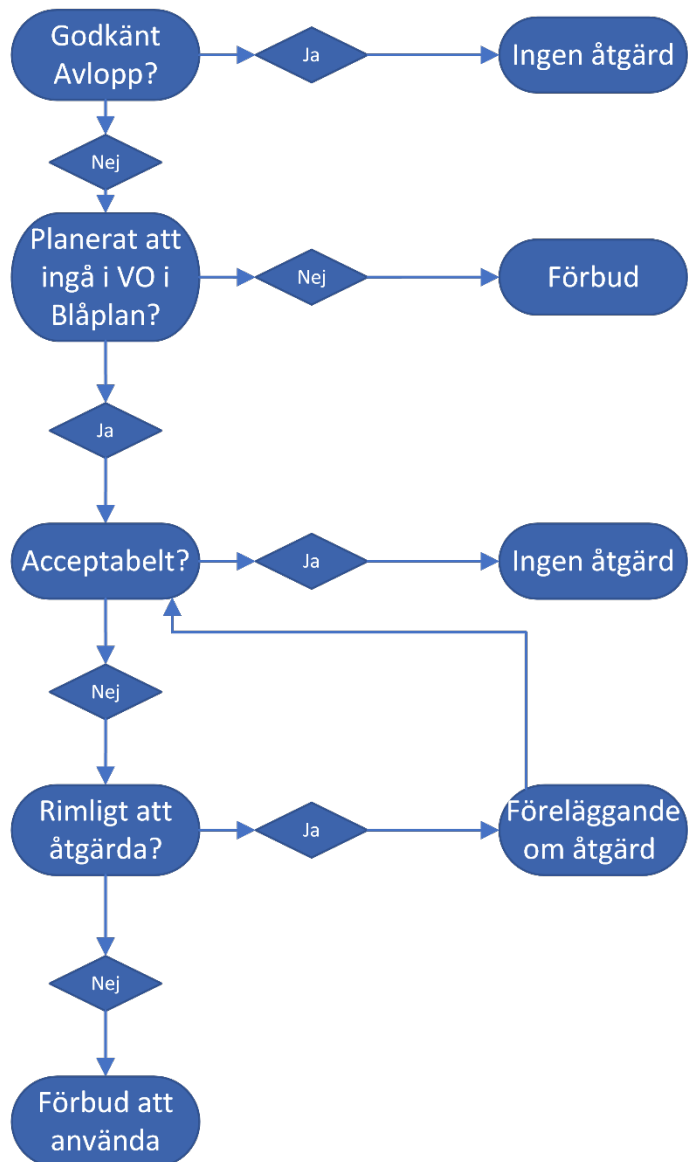
Ett acceptabelt avlopp (när kommunalt verksamhetsområde är planerat i blåplan) har minst någon typ av slamavskiljare med ett så kallat T-Rör.

Exempel på brister som är rimliga att åtgärda i väntan på att en kommunal spillvattenlösning finns på plats inom närtid.

Brister som inte är alltför kostnadsdrivande men ändå har en stor effekt på miljön. Ett exempel kan vara att T-rör saknas.

Brister som gör att en annars bra fungerande anläggning inte alls fungerar så som den ska. Exempel på detta kan vara när någon funktion i ett minireningsverk inte fungerar som är avsett.

Processen i korthet



VO= Verksamhetsområde