

DETALJPLAN SÖDRA SANDEN

NATURVÄRDESINVENTERING ENLIGT SIS-STANDARD



[RAPPORT]

UPPDRAGSNUMMER 30030552

2021-11-10,
UPPDAT. 2021-12-17

SWECO SVERIGE AB

UPPDRAGSLEDARE	Elisabeth Nejdmo
HANDLÄGGARE	John Rolander Borlid
GRANSKAD AV	AnnaKarin Sandholm

Sweco
Södergatan 1

SE 462 34 Vänersborg, Sverige
Telefon +46 (0)521 57 55 50
Fax +46 (0)521 65510
www.sweco.se

Sweco Sverige AB
RegNo: 556767-9849
Styrelsens säte: Stockholm

John Rolander Borlid
Miljökonsult/ekolog
john.borlid@sweco.se
Mobil +46 725273259

Sammanfattning

Sweco har fått i uppdrag av Skanska att utföra en naturvärdesinventering (NVI) på förstudienivå enligt svensk SIS-standard. Naturvärdesinventeringen utgör underlag inför arbetet med detaljplanen i området där området i dagsläget präglas av industrimark, till att bli ett attraktivt område med bostäder, kontor och handel. Inventeringsområdet är ca 12 ha stort och är beläget strax väster om centrala Vänersborg (se figur 1).

Totalt har tre naturvärdesobjekt (NVO) identifierats, avgränsats och beskrivits. Samtliga naturvärdesobjekt har klassats till visst naturvärde (naturvärdesklass 4). Naturvärdesobjekten består av ett vassområde intill Väners strand samt två stycken alléer. Det bedöms som oklart om alléerna uppfyller kraven för det generella biotopskyddet pga. deras närhet till befintlig bebyggelse (undantagsregeln enligt förordningen av områdesskydd (SFS 1998:1252, 1998) 8 paragrafen).

Innehållsförteckning

1	Inledning	1
1.1	Bakgrund och uppdragets syfte	1
2	Metod	3
2.1	Vad är en naturvärdesinventering enligt standard?	3
2.2	Naturvärdesinventering	4
2.3	Inventeringens utförande	4
2.4	Nivå och detaljeringsgrad	4
2.5	Informationskällor och litteratur	4
2.6	GIS och fältdatafångst	5
3	Resultat	5
3.1	Inventeringsområdet och det omgivande landskapet	5
3.2	Resultatet av förstudien	5
4	Diskussion	11
5	Referenser	12

Bilaga 1 - Metod enligt SIS standard

Bilaga 2 - Objektkatalog

1 Inledning

1.1 Bakgrund och uppdragets syfte

Skanska planerar att utveckla området Sanden i Vänersborg. Området är av Vänersborgs kommun utpekad som lämpligt att omvandla från dagens industrikaraktär till ett attraktivt område med bostäder, kontor och handel. Projektet drivs som en exploatörsdriven detaljplan där exploatören ansvarar för att ta fram underlag till planhandlingar. Sweco har fått i uppdrag av Skanska att utföra en naturvärdesinventering (NVI) enligt svensk SIS-standard på förstudienivå som avses utgöra underlag i detaljplanearbetet.

Inventeringsområdet är ca 12 ha stort och är beläget strax väster om centrala Vänersborg och utgörs av södra delen av ön Sanden (se figur 1). Inventeringsområdet angränsar till järnvägscentral åt söder samt Dalbobron i norr. Åt väster och öster avgränsas området av Trafikkanalen och Gamla hamnkanalen.

Utöver den standardiserade naturvärdesinventeringen önskar beställaren en rekommendation över ytterligare undersökningar samt juridiska aspekter som behöver beaktas i projektet kopplat till natur- och vattenmiljö.



Figur 1. Översiktskarta över inventeringsområdet.

2 (23)

DETALJPLAN SÖDRA SANDEN
[RAPPORT]

2 Metod

2.1 Vad är en naturvärdesinventering enligt standard?

En naturvärdesinventering (NVI) kan göras på många olika sätt. Sedan 2014 finns en standard för hur naturvärdesinventeringar avseende biologisk mångfald ska genomföras och rapporteras.¹ Den här inventeringen har genomförts enligt denna standard.

Genom att arbeta standardiserat syftar man till att uppnå fyra mål:

- Att träffsäkert hitta, värdera och beskriva de naturmiljöer som har störst betydelse för biologisk mångfald inom det avgränsade inventeringsområdet.
- Att resultatet av naturvärdesinventeringen ska avspegla verkliga skillnader i olika områdens betydelse för biologisk mångfald.
- Att göra det möjligt att jämföra resultat från olika naturvärdesinventeringar.
- Att göra det möjligt att granska att en naturvärdesinventering har genomförts på det sätt som standarden föreskriver.

Den standardiserade arbetsmodellen följer ett antal steg som närmare förklaras i Bilaga 1. Man avgränsar inventeringsområdet, väljer ambitionsnivå för arbetet, studerar tidigare kända naturvärden och gör en preliminär bedömning av vilka områden som kan antas ha störst betydelse för biologisk mångfald. Därefter genomsöks inventeringsområdet i fält. Man letar specifikt efter så kallade naturvårdsarter och man bedömer olika biotopers förutsättningar att hysa biologisk mångfald. Områden av betydelse för biologisk mångfald avgränsas, klassas och beskrivs som naturvärdesobjekt (NVO). Standarden tydliggör även vad som ska finnas med i slutrapporten.

Det ingår inte i en NVI enligt standard att bedöma hur den biologiska mångfalden påverkas av en planerad exploatering eller hur olika arter och områden ska skyddas juridiskt. Inte heller syftar en NVI till att belysa andra viktiga miljöaspekter som t.ex. förutsättningar för friluftsliv, kulturmiljö eller olika ekosystemtjänster. Däremot kan en NVI vara ett viktigt underlag för sådana bedömningar. Det kan också vara värdefullt att den som har gjort naturvärdesinventeringen ger sin syn på hur skadorna av en planerad exploatering kan minskas, men det bör i så fall ske i en avslutande diskussion som hålls åtskild från resultatet av inventeringen.

¹ Se SIS (2014). Naturvärdesinventering avseende biologisk mångfald (NVI) – Genomförande, naturvärdesbedömning och redovisning. Svensk Standard SS 199000:2014. SIS (2014). Naturvärdesinventering avseende biologisk mångfald (NVI) – Komplement till SS 199000. Teknisk rapport SIS-TR 199001:2014.

2.2 Naturvärdesinventering

Inventeringen har genomförts enligt Svensk Standard SS 199000:2014 Naturvärdesinventering avseende biologisk mångfald (NVI) – Genomförande, naturvärdesbedömning och redovisning med tillhörande Teknisk rapport (SIS-TR 199001:2014). En sammanfattande metodbeskrivning finns i Bilaga 1.

2.3 Inventeringens utförande

Naturvärdesinventeringen har utförts enligt standard på förstudienivå, fältbesök har inte genomförts i uppdraget inom ramen för metodiken. De foton som finns på objekten har insamlats i ett annat sammanhang. I förstudien har potentiella naturvärdesobjekt avgränsats utifrån redan kända naturvärden från platsen genom granskning av källor listade i tabell 1. För förstudien och bedömningarna ansvarar ekolog John Rolander Borlid. Ansvarig för interngranskning av rapporten hos Sweco är AnnaKarin Sandholm.

2.4 Nivå och detaljeringsgrad

Naturvärdesinventeringen kan utföras med olika detaljeringsgrad. För denna inventering har detaljeringsgrad medel valts. Det innebär att naturvärdesobjekt som har minst en yta på 0,1 hektar (32 x 32 meter) eller är minst 50 meter långa och en halv meter breda, har eftersökts (se tabell 3 i bilaga 1).

Inventeringen har genomförts med tilläggen (se tabell 4 i bilaga 1):

- Naturvärdesklass 4
- Generellt biotopskydd

2.5 Informationskällor och litteratur

Olika källor (databaser) har genomsökts för att dels kartlägga tidigare kända naturvärden i inventeringsområdet och det omgivande landskapet, dels undersöka om det finns skyddade områden enligt 7 kap. Miljöbalken. Källorna som har använts som underlag för avgränsningar och bedömningar i det här uppdraget listas i tabell 1 nedan. Även ortofoton över området har studerats. Litteratur som kommit till användning förtecknas i referenslistan.

Tabell 1. Databaser som legat till grund för Naturvärdesinventeringen på förstudienivå.

Källa	Beskrivning	Datum för utdrag
ArtDatabanken	Naturvårdsarter. Arter som har rapporterats in till systemet i Artportalen och Analysportalen.	2021-11-03
Miljöwebb Landskap	Artrika väg- och järnvägsmiljöer, alléer och solitära träd. Trafikverkets databas över väg- och järnvägsanknutna miljöföreteelser.	2021-11-03
GIS-skikt Naturvårdsverket	Skyddad Natur. Områden som omfattas av områdesskydd.	2021-11-03
GIS-skikt Länsstyrelsen informationskarta	Naturvård. GIS-skikt över skyddad natur samt andra kända naturvärden i området som registrerats av Länsstyrelsen i Västra Götalands läns informationskarta.	2021-11-03

Kommunal förvaltning, Vänersborgs kommun	Kommunekolog. Mailkorrespondens med kommunekolog i Vänersborgs kommun avseende bl.a. kända naturvärden.	2021-11-03
---	--	------------

2.6 GIS och fältdatafangst

Information om data har inhämtats från datakällor listade i tabell 1 och GIS-skikten har sammanställts i en Geodatabas. Till GIS-skikten finns även tillhörande metadatablad med bland annat beskrivningar av attributdata med Information om objektet, preliminära bedömningar, eventuella naturvårdsarter etc. Koordinatsystemet som använts är SWEREF 99 TM.

Kartor har illustrerats i ArcGIS version 10.8.1.

3 Resultat

3.1 Inventeringsområdet och det omgivande landskapet

Inventeringsområdet består i huvudsak av hårdgjord mark och bebyggelse. Närmast Vänern i norra delen finns ett vassbälte och buskmark med potentiellt värde för fåglar samt fiskar och andra vattenlevande organismer. Längs Vassbottengatan i inventeringsområdets norra del, finns en allé. I sydöstra delen intill Gamla Hamnkanalen finns ytterligare en trädrad.

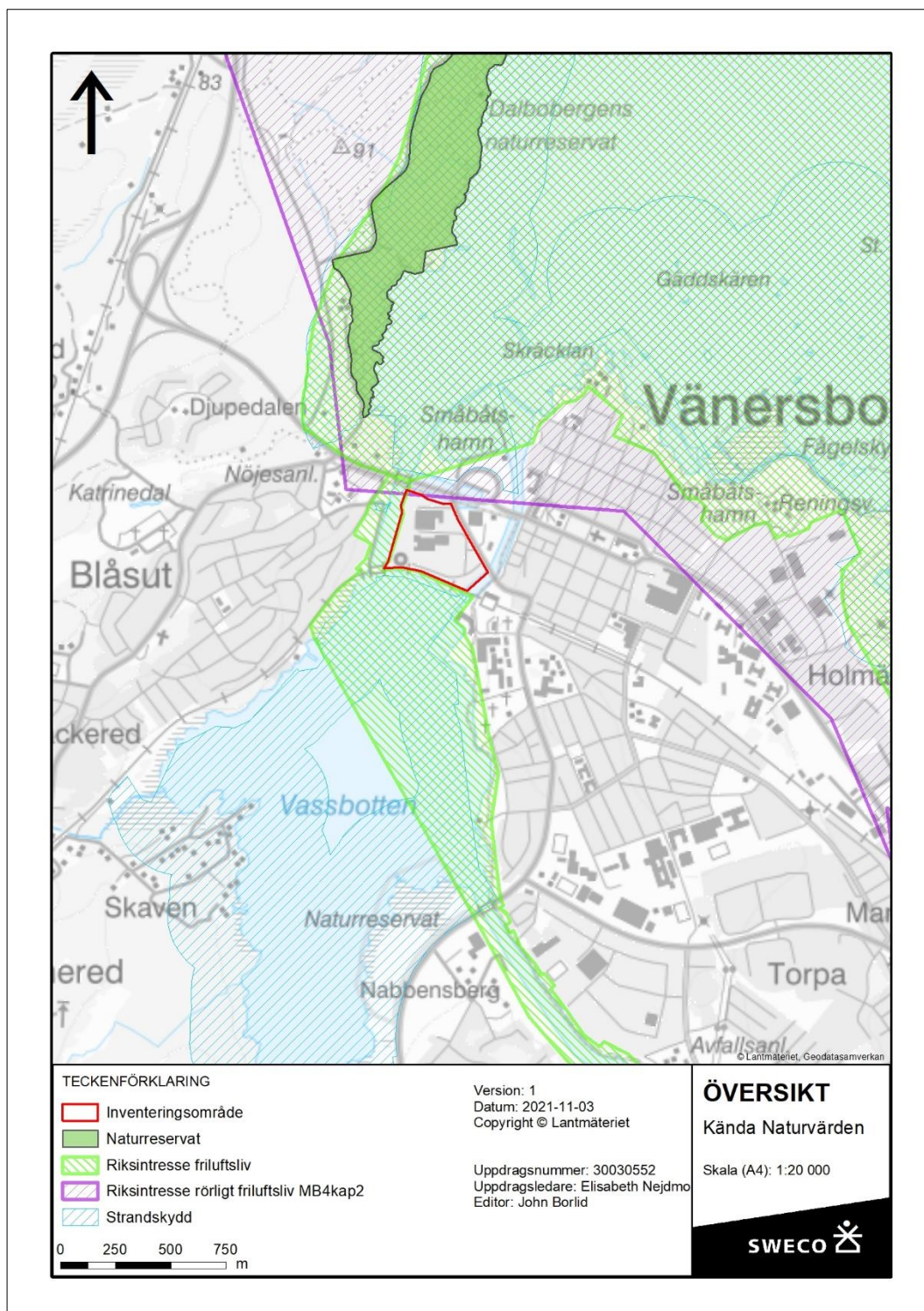
3.2 Resultatet av Naturvärdesinventeringen på förstudienivå

Figur 2 och figur 3 sammanfattar tidigare känd kunskap om områden med naturvärden och skyddad natur i inventeringsområdet och det omgivande landskapet. Inventeringsområdet angränsar till områden som omfattas av riksintresse för friluftsliv (miljöbalken 3 kap. 6§) och riksintresse för rörligt friluftsliv (miljöbalken 4 kap. 2§). Närområdet kring inventeringsområdet omfattas också av strandskyddsbestämmelser. I det absoluta närområdet kring inventeringsområdet är strandskyddet upphävt vilket kan bero på att strandskyddet upphävts i samband med detaljplanarbete. Norr om inventeringsområdet är det kommunala naturreservatet Dalbobergen beläget.

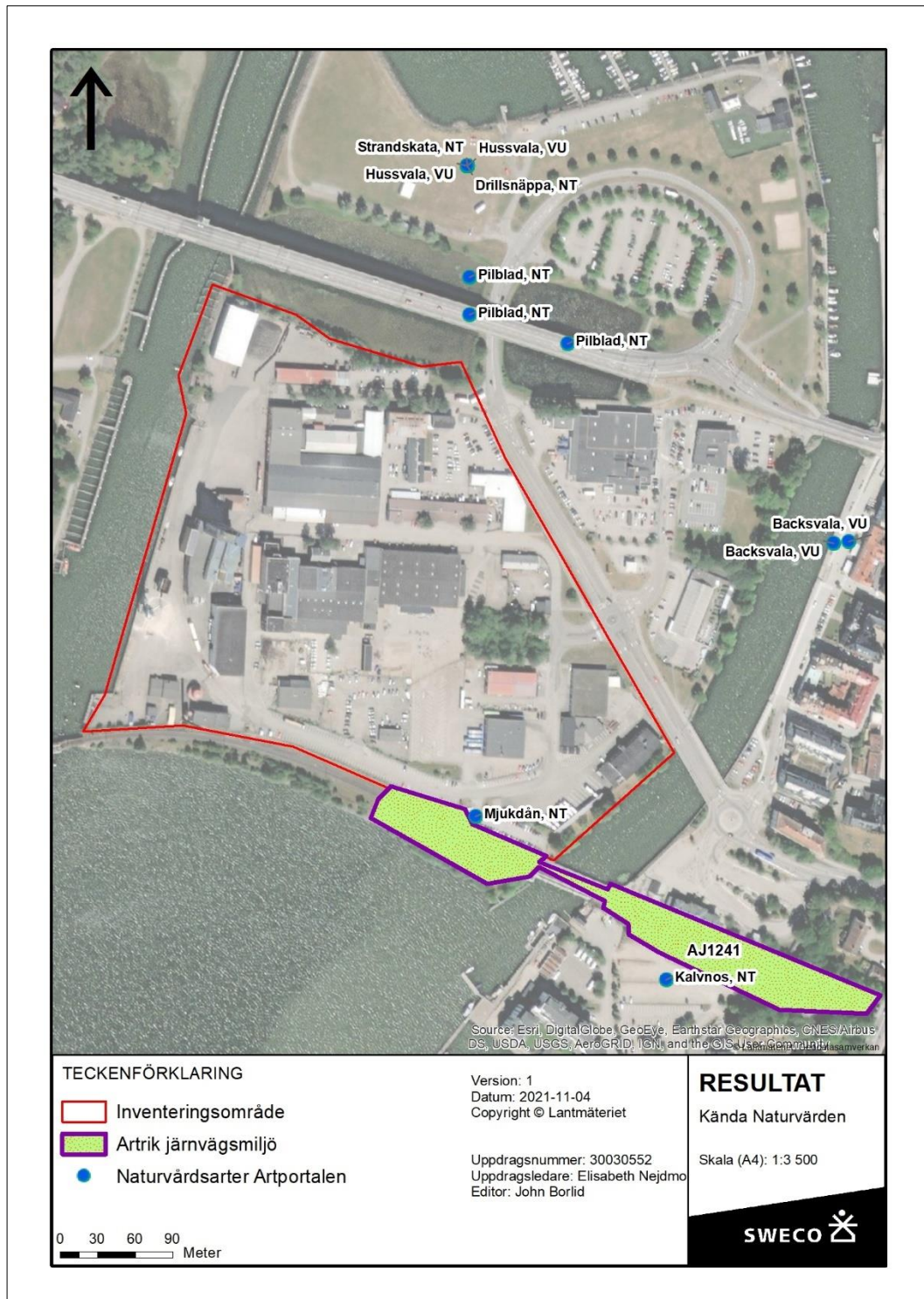
Vänersborgs centralstation, som är belägen strax söder om inventeringsområdet, har klassats av Trafikverket som artrik järnvägsmiljö (påtagligt naturvärde, klass 3). En del s.k. rödlistade arter är även rapporterade i närområdet. Det rör sig om vattenväxten pilblad (rödlistad som nära hotad, NT) samt enstaka rödlistade fågelarter. Den rödlistade fågelarten backsvala (rödlistad som sårbar, VU) är rapporterad häckande i kantskoningen vid gamla hamnkanalens östra sida enligt kommunekologen i Vänersborg (Isaksson, 2021) samt Artportalen (se figur 3). Backsvala omfattas av fridlysningsbestämmelser (se faktaruta) vilket innebär att artens livsmiljö eller reproduktionsområde också är skyddad.

Faktaruta. Fåglar fridlysnings

Alla i Sverige förkommande fågelarter är skyddade enligt 4§ artskyddsförordningen men enbart rödlistade arter, arter med nedåtgående populationsutveckling eller arter listade i fågeldirektivets bilaga 1 ska prioriteras i artskyddssammanhang enligt handboken för artskyddsförordningen (Naturvårdsverket 2009).



Figur 2. Kartan visar skyddad natur i angränsning till inventeringsområdet.



Figur 3. Kartan visar övriga registrerade naturvärden i området. Id beteckningen på den artrika järnvägsmiljön är den id beteckning som objektet får i Trafikverkets system Miljöwebb Landskap.

Totalt har tre naturvärdesobjekt avgränsats inom inventeringsområdet. Ett av dessa har en fortsättning utanför gränsen för inventeringsområdet. Objekten fördelar sig på de olika naturvärdesklasserna i enlighet med tabell 2 nedan.

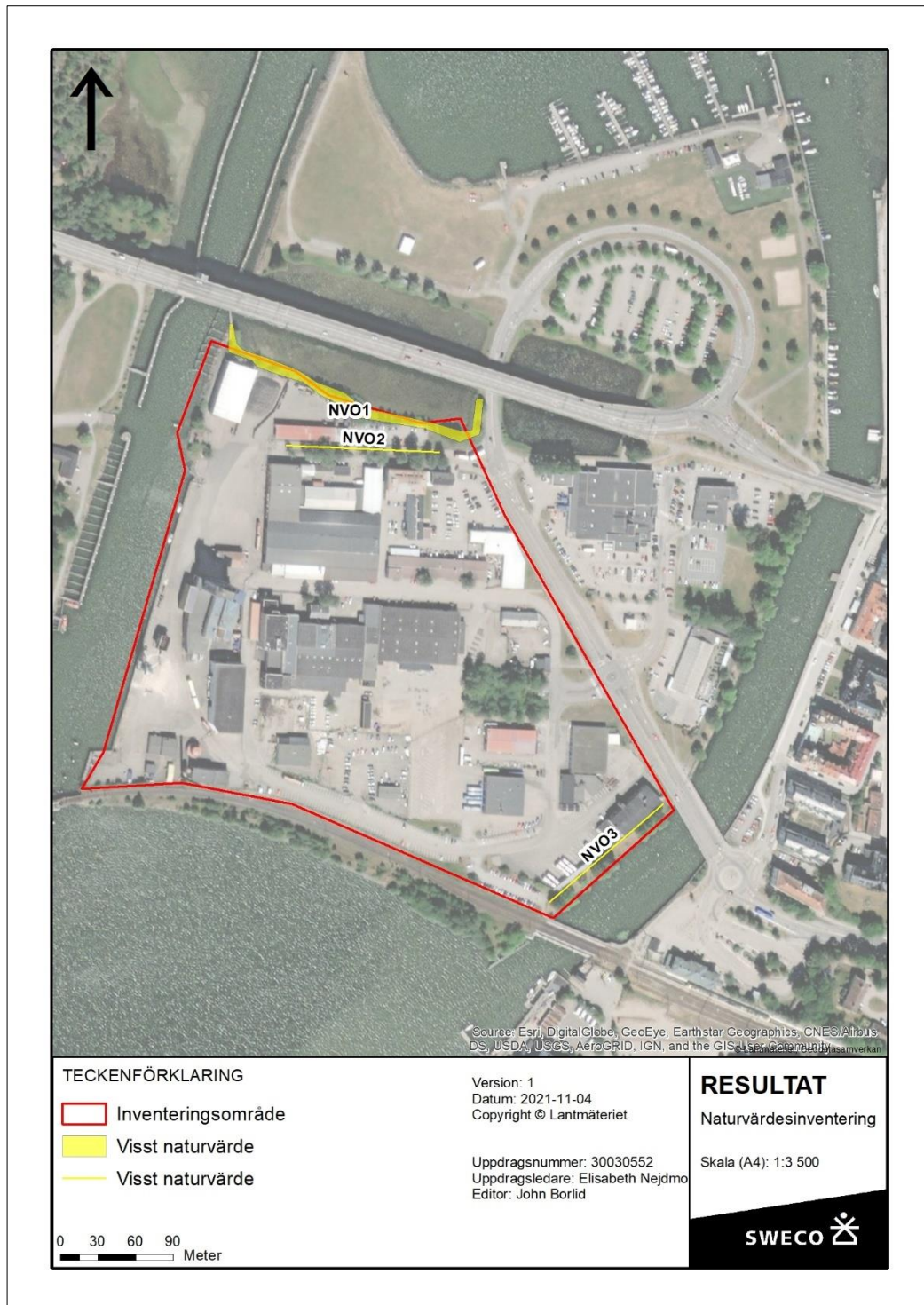
Tabell 2. Resultatet av Naturvärdesinventering på förstudienivå. Antal identifierade naturvärdesobjekt inom inventeringsområdet.

Naturvärdesklass	Antal naturvärdesobjekt (NVO)
1 – Högsta naturvärde Av särskild betydelse för att upprätthålla biologisk mångfald på nationell eller global nivå.	0
2 – Högt naturvärde Av särskild betydelse för att upprätthålla biologisk mångfald på regional eller nationell nivå.	0
3 – Påtagligt naturvärde Av särskild betydelse att den totala arealen av dessa områden bibehålls eller blir större samt att deras ekologiska kvalitet upprätthålls eller förbättras.	0
4 – Visst naturvärde Av betydelse att den totala arealen av dessa områden bibehålls eller blir större samt att deras ekologiska kvalitet upprätthålls eller förbättras. (Tillägg till standardutförandet.)	3

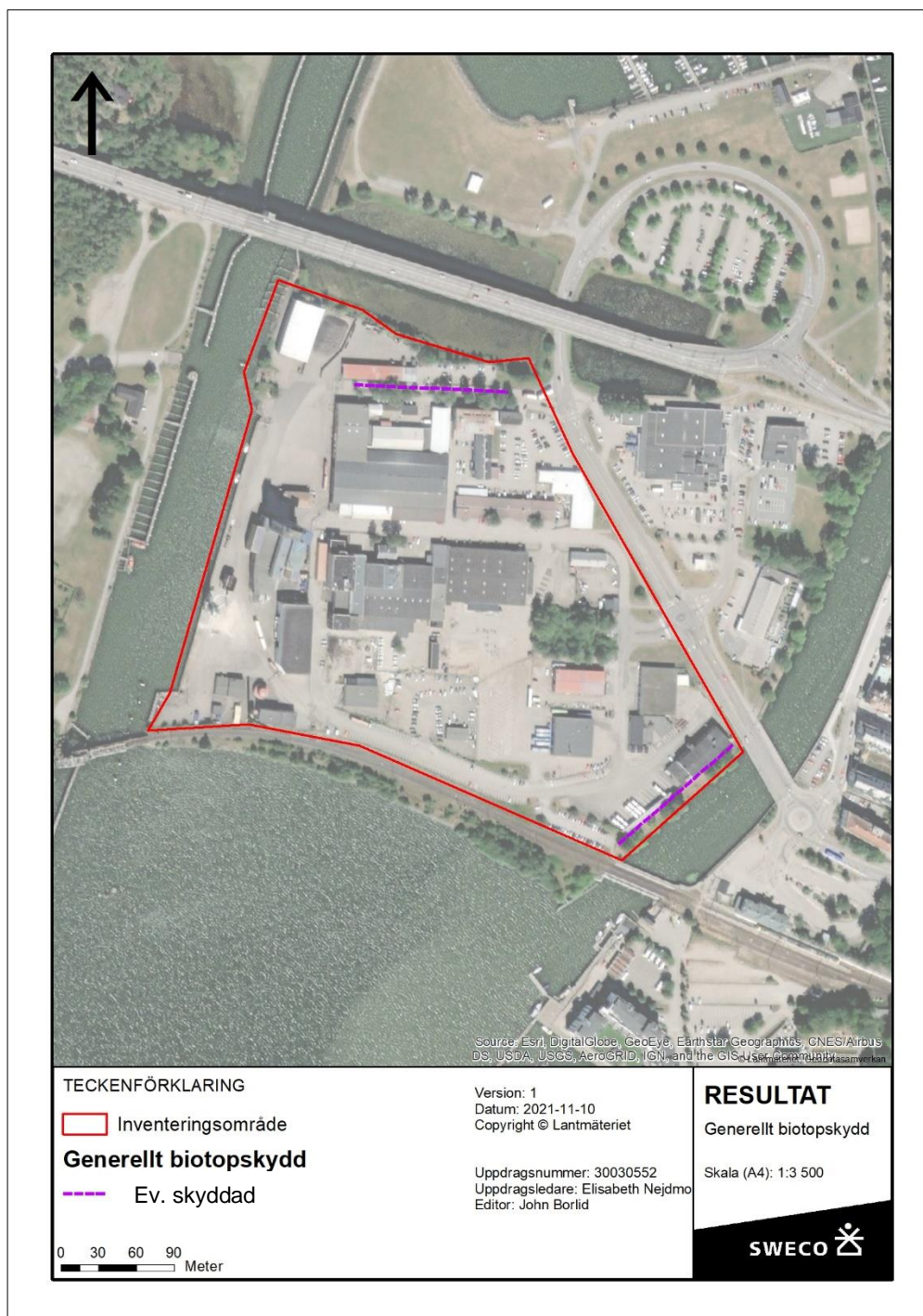
Hela inventeringsområdet har bedömts med samma noggrannhet. De delar av inventeringsområdet som inte ingår i något NVO kallas övrigt område. Dessa ytor har antingen inte bedömts uppnå lägsta naturvärdesklass för denna inventering (visst naturvärde). Eller också kan det finnas naturvärden inom övrigt område på ytor som är så små att de inte fångas upp med den valda detaljeringsgraden, se avsnitt 2.4. Övrigt område utgörs i detta fall av hårdgjorda ytor med avsaknad av naturvärden.

Naturvärdesobjekten redovisas på kartan enligt figur 4 och de beskrivs i detalj i objektkatalogen som utgör Bilaga 2. Av objektkatalogen framgår bl.a. vilka naturvärdsarter som noterades, hur art- och biotopvärdena har bedömts och motiveras och det finns representativa foton från objekten.

Det naturvärde som finns är knutet till trädmiljöer samt den vassbård som finns i områdets norra del. Inventeringsområdet omgärdas av vatten i form av kanaler och Vätern. De trädrader som finns i området består i huvudsak av äldre lövträd med blandade trädslag. Visst värde för häckande fåglar samt organismer knutna till äldre träd bedöms finnas. Det bedöms som oklart om alléerna inom inventeringsområdena omfattas av det generella biotopskyddet enligt 7 kap. 11 § i miljöbalken. Bedömningen grundar sig på att träden står intill byggnader och därmed kan omfattas av undantagsbestämmelsen enligt 8 § i förordningen om områdesskydd (SFS 1998:1252, 1998) vilken säger att biotopskyddsbestämmelserna inte gäller mark- eller vattenområden i omedelbar anslutning till bebyggelse.



Figur 4. Resultatet från Naturvärdesinventeringen på förstudenivå, områdena är avgränsade utifrån flygfoton. Naturvärdesobjekten beskrivs närmare i objektkatalogen som är Bilaga 2.



Figur 5. Kartan visar de alléer som noterats inom inventeringsområdet. Det bedöms som oklart om dessa omfattas av det generella biotopskyddet enligt 7 kap. 11§ miljöbalken. Detta beror på att bägge alléerna står i nära angränsning till byggnader varför undantagsbestämmelsen enligt 8 § i förordningen om områdesskydd ev. kan återopas.

4 Diskussion

De konkreta resultaten av naturvärdesinventeringen ska användas så att områden med positiv betydelse för biologisk mångfald skyddas juridiskt. Det handlar bl.a. om att uppfylla miljöbalkens krav, de av riksdagen antagna miljömålen och Sveriges internationella åtaganden. Nedan ges en sammanfattande beskrivning av naturvärdena inom inventeringsområdet utifrån standardens bedömningsgrunder.

Naturvärdesinventeringen på förstudienivå visar att naturvärdena i huvudsak är knutna till trädmiljöerna i området samt till viss del vassbården i områdets norra del. Eftersom inget fältbesök har gjorts enligt metodiken samt att uppgifter om artförekomster saknas sedan tidigare för området knutet till träden eller vassområdet, är det svårt att bedöma objektens artvärde. Med avseende på trädens relativt höga ålder har detta föranlett att biotopvärdet bedöms till visst naturvärde eftersom äldre träd generellt har större betydelse för den biologiska mångfalden än yngre dito. Vassområdet bedöms ha värden för uppväxande fisk och häckande fågel och klassas därför till visst naturvärde. Vid en fältinventering samt en fördjupad inventering av de vattenbaserade naturvärdena, hade bedömningen av naturvärdesklasserna möjligen blivit en annan.

Om arbeten i vatten kommer ske krävs att vattenmiljöns naturvärden undersöks innan på ett erforderligt sätt. Arbeten i vatten kommer innebära att anmälan om vattenverksamhet alternativt tillståndspliktig vattenverksamhet behöver sökas beroende på arbetets omfattning.

5 Referenser

- Artportalen, Swedish Species Observation System. (2000-2021). Hämtat från <http://www.artportalen.se/>
- Broussard, B. (2017, opub.). *Besiktning och rådgivning allé Vassbotten*. Sollebrunn: Broussard arborist AB.
- Isaksson, E. (den 3 November 2021). Kommunekolog Vänersborgs kommun.
- Länsstyrelsen Västra Götalands län. (2021). *Informationskartan Västra Götaland*. Hämtat från <https://ext-geoportal.lansstyrelsen.se/standard/?appid=023f6dde755f41c5a719b111ddfb80ed>
- Naturvårdsverket - Skyddad Natur. (den 3 Februari 2020). *Detaljerad information om skyddad natur*. Hämtat från <https://skyddadnatur.naturvardsverket.se/>
- Naturvårdsverket. (2009). *Handbok för artskyddsförordningen Del 1 – fridlysning och dispenser*.
- SFS 1998:1252. (1998). *Förordning (1998:1252) om områdesskydd enligt miljöbalken m.m.* Hämtat från https://www.riksdagen.se/sv/dokument-lagar/dokument/svensk-forfattningssamling/forordning-19981252-om-omradesskydd-enligt_sfs-1998-1252
- SIS. (2014). *Naturvärdesinventering avseende biologisk mångfald (NVI) – Genomförande, naturvärdesbedömning och redovisning*. Svensk Standard SS 199000:2014.
- SIS. (2014). *Naturvärdesinventering avseende biologisk mångfald (NVI) – Komplement till SS 199000*. . Teknisk rapport SIS-TR 199001:2014.
- Naturvårdsverket (2012). *Vägledning om tillämpningen av 7 kapitlet 11§ miljöbalken Handbok 2012:1*

Bilaga 1 - Metod enligt SIS standard

Nedan sammanfattas hur en naturvärdesinventering (NVI) som följer den rådande standarden (SS 199000:2014) bör gå till.

Varför behövs standardiserade naturvärdesinventeringar?

Med begreppet biologisk mångfald menas mångfalden inom arter, mellan arter och av ekosystem. Det finns en bred uppslutning, såväl internationellt som nationellt, om att det är viktigt att bevara och utveckla den biologiska mångfalden, vilket också återspeglas i lagstiftningen.

Syftet med en naturvärdesinventering är att träffsäkert identifiera, beskriva och värdera områden som har betydelse för den biologiska mångfalden. Dessa områden benämns naturvärdesobjekt (NVO). Men att identifiera naturvärdesobjekten det är ingen lätt uppgift. Naturen är komplex och det finns många olika naturtyper, biotoper (typer av livsmiljöer) och arter att hålla reda på.

Genom att standardisera hur naturvärdesinventeringar ska göras underlättas arbetet för alla parter och bedömningarna kan bli mer enhetliga. Nedan beskrivs de viktigaste stegen i processen från planering till färdig rapport.

Avgränsa inventeringsområdet

Det ska tydligt framgå av text och kartor vad som är inventeringsområde respektive omgivande landskap. Inventeringsområdet ska genomsökas med en vald noggrannhet (se nedan) och det omgivande landskapet fungerar som referens och sammanhang.

Utforma uppdraget utifrån behov

Det finns enligt standarden tre sätt att anpassa en NVI till de aktuella behoven. För det första att antingen enbart göra en förstudie eller också även en fältinventering. Om man väljer enbart förstudie innebär det att naturvärdesobjekt (NVO) avgränsas utifrån kartor, flygbilder och andra tillgängliga kunskapsunderlag. De identifierade områdena behöver i så fall inte naturvärdesklassas, det räcker med att ange att de har "potentiellt naturvärde". En naturvärdesbedömning på förstudienivå är alltid preliminär.

När en NVI görs på fältnivå identifieras områden (NVO) med naturvärdesklass 1, 2 och 3. Då ska man dessutom, för det andra, välja mellan tre olika detaljeringsgrader. Detaljeringsgraden avgör hur små naturvärdesobjekt man har för avsikt att kunna identifiera, d v s hur noggrant man avser att arbeta i fält. Vilka de tre detaljeringsgraderna är framgår av tabell 3 nedan.

Tabell 3. En NVI kan göras med tre olika detaljeringsgrader. Tekniska rapporten (SIS-TR 199001:2014) har vissa rekommendationer om vilken detaljeringsgrad som är lämplig i olika sammanhang.

Detaljeringsgrad	Storlek på naturvärdesobjekt som ska kunna identifieras i fält
Översikt	Minst en yta på 1 hektar (100 x 100 meter) eller ett linjeformat objekt som är minst 100 meter långt och 2 meter brett.
Medel	Minst en yta på 0,1 hektar (32 x 32 meter) eller ett linjeformat objekt som är minst 50 meter långt och en halv meter brett.
Detalj	Minst en yta på 10 m ² (3,2 x 3,2 meter) eller ett linjeformat objekt som är minst 10 meter långt och en halv meter brett.

För det tredje finns det sex så kallade tillägg som kan väljas – och i så fall ska inarbetas så att de utgör en integrerad del av själva NVI: n. Vilka de olika tilläggen är och vad de innebär framgår av tabell 4 nedan.

Tabell 4. En NVI kan göras med sex olika tillägg.

Tillägg	Kommentar
Naturvärdesklass 4	Även naturvärdesobjekt med "Visst naturvärde" identifieras och avgränsas, på kartor markeras de med gul färg.
Generellt biotopskydd	Alla områden som omfattas av generellt biotopskydd enligt 7 kap. 11 § Miljöbalken och Förordningen om områdesskydd kartläggs.
Värdeelement	Värdeelement är inslag i naturen som gynnar biologisk mångfald, t.ex. gamla träd, vattensamlingar eller stenmurar.
Detaljerad redovisning av artförekomst	Innebär att förekomst av naturvårdsarter redovisas på karta eller med koordinater och med en noggrannhet på minst 10-25 meter.
Fördjupad artinventering	Specifika arter eller artgrupper eftersöks särskilt inom hela eller delar av inventeringsområdet, resultatet inarbetas i klassningen av NVO.
Kartering av Natura 2000-naturtyp	Eventuella Natura 2000-naturtyper identifieras, avgränsas och bedöms med stöd av Naturvårdsverkets manualer.

Ibland vill beställaren av en NVI att den som utför uppdraget även ska göra andra utredningar och bedömningar än vad som ingår i standarden för naturvärdesinventeringar. Det kan vara lämpligt att redovisa dessa uppdrag skilt från själva naturvärdesinventeringen, så att det tydligt framgår vad som görs enligt standard respektive med andra metoder.

Kartlägga tidigare kända naturvärden och områdesskydd

Genom att konsultera olika informationskällor (databaser) undersöks vilka naturvärden som redan är kända inom inventeringsområdet och i det omgivande landskapet. Resultatet redovisas lämpligen på en översiktskarta och i en sammanfattande text.

Preliminärt avgränsa naturvärdesobjekt genom flygbildstolkning

Genom att studera flygbilder avgränsas potentiella naturvärdesobjekt, vilka ska undersökas närmare i fält. Fler naturvärdesobjekt kan även tillkomma under själva fältarbetet. Standarden indelar naturen i olika naturtyper och naturvärdesobjekten ska avgränsas så att de domineras av en och samma naturtyp. Ett NVO kan innehålla flera

olika biotoper, men det ska vara så enhetligt att området kan tilldelas samma naturvärdesklass.

När ett mer varierat landskap med flera olika naturtyper har betydelse för den biologiska mångfalden finns även möjligheten att identifiera och avgränsa så kallade landskapsobjekt.

Fältinventering för att bedöma avgränsningar, biotoper och arter

Standarden föreskriver under vilka tidsperioder fältinventering ska utföras i olika delar av landet. Det ska framgå av rapporten när en fältinventering genomfördes och vem som är ansvarig för bedömningarna. Syftet med fältinventeringen är bl.a. att verifiera preliminära naturvärdesobjekt, identifiera eventuella nya NVO, beskriva objekten, justera avgränsningarna och ta fram ett biotopvärde respektive ett artvärde för varje NVO.

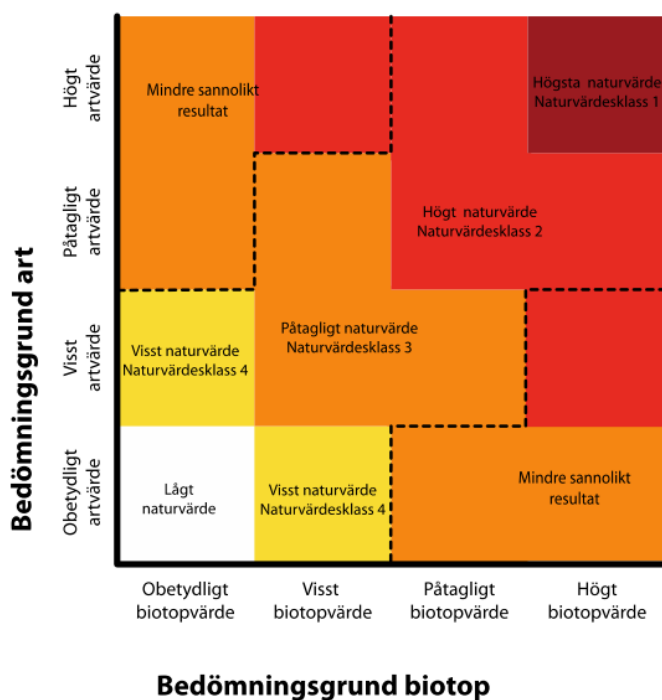
Biotopvärdet bedöms utifrån två aspekter: biotopkvalitet respektive sällsynthet och hot. Standarden definierar ett flertal olika biotopkvaliteter att undersöka, några exempel är Naturlighet (frånvaro av mänsklig påverkan), Strukturer (bl.a. åldersfördelning av träd) och Kontinuitet. Med sällsyna biotoper menas biotoper som är mindre vanliga i ett regionalt, nationellt eller internationellt perspektiv. Hotade biotoper är biotoper med minskande utbredningsområde, areal eller funktion för den biologiska mångfalden. Varje NVO ska utifrån en samlad bedömning tilldelas ett biotopvärde på en fyrgradig skala (obetydligt, visst, påtagligt eller högt).

Även artvärdet bedöms på en fyrgradig skala (obetydligt, visst, påtagligt eller högt). Två aspekter ska beaktas: naturvårdsarter och artrikedom. Naturvårdsarter är ett samlingsbegrepp för arter som indikerar naturvärde eller att naturvårdsarten i sig själv är en viktig del av den biologiska mångfalden. Naturvårdsarterna indelas i olika grupper. *Typiska arter* indikerar att den aktuella biotopen är i ett gynnsamt tillstånd, inom jord- och skogsbruket används begreppet *Signalarter* synonymt. *Hotade arter* är arter som klassas som antingen Akut hotade, Starkt hotade, eller Sårbara. *Rödlistade arter* är ett lite bredare begrepp, det inkluderar även kategorin Nära hotade arter. Ytterligare en grupp av naturvårdsarter är *Skyddade arter* enligt Artskyddsförordningen och arter som är listade i EU:s Art- och habitatdirektiv respektive EU:s Fågeldirektiv. Slutligen kan naturvårdsarter även vara *Ansvarsarter*, vilket betyder att en betydande del av den totala populationen finns inom ett begränsat område.

En viktig del av fältinventeringen går ut på att eftersöka naturvårdsarter, vilket förutsätter att man vet vilka arter man ska leta efter i de olika naturtyperna och biotoperna. Artvärdet i ett visst NVO bestäms utifrån hur många olika naturvårdsarter som hittas, vilka arterna är och hur livskraftiga populationerna verkar vara. Även tidigare registrerade fynd av naturvårdsarter ska bedömas och tas med om de bedöms trovärdiga. Till grund för artvärdet ligger även en allmän bedömning av om artrikedomen är större i det aktuella naturvärdesobjektet, än vad den är i det omgivande landskapet eller i andra områden av samma biotop.

Tilldela varje naturvärdesobjekt en naturvärdesklass

När art- respektive biotopvärdena för ett visst NVO är definierade fastställs naturvärdesklassen med hjälp av matrisen i figur 6. Om det finns en osäkerhet i bedömningen ska det anges, då betecknas klassningen som preliminär.



Figur 6. Matrisen som avgör vilken naturvärdesklass ett NVO ska tilldelas. Klassningen görs genom att kombinera två olika bedömningsgrunder, art och biotop. Utfall som ligger nära diagonalen från Högsta naturvärde (upptill till höger) till Lågt naturvärde (nedtill till vänster) är mest sannolika.

I sitt grundutförande innehåller standarden tre naturvärdesklasser: 1 – Högsta naturvärde (markeras med vinröd färg på kartor), 2 – Högt naturvärde (klarröd färg på kartor) och 3 – Påtagligt naturvärde (orange färg). Som tillägg finns klass 4 – Visst naturvärde (gul färg). Vad de olika klasserna står för framgår av tabell 5 nedan. De delar av inventeringsområdet som inte avgränsas som naturvärdesobjekt eller landskapsobjekt kallas övriga områden.

Tabell 5. Naturvärdesklasser, vad de innebär och vad de ungefär motsvaras av enligt standarden för naturvärdesinventeringar.

Naturvärdesklass	Förtydligande
1 – Högsta naturvärde Störst positiv betydelse för biologisk mångfald	Varje enskilt område med denna naturvärdesklass bedöms vara av särskild betydelse för att upprätthålla biologisk mångfald på nationell eller global nivå.
2 – Högt naturvärde Stor betydelse för biologisk mångfald	Varje enskilt område med denna naturvärdesklass bedöms vara av särskild betydelse för att upprätthålla biologisk mångfald på regional eller nationell nivå. Naturvärdesklass 2 motsvarar ungefär Skogsstyrelsens nyckelbiotoper, lövskogsinventeringens klass 1 och 2, ängs- och betesmarksinventeringens klass <i>aktivt objekt</i> , ängs- och hagmarksinventeringens klass 1–3, ädellövskogsinventeringen klass 1 och 2, skyddsvärda träd enligt åtgärdsprogrammet, våtmarksinventeringens klass 1 och 2, rikkärrinventeringens klass 1–3, limniska nyckelbiotoper, skogsbrukets klass <i>urvatten</i> , värdekärnor i naturreservat samt fullgoda Natura 2000-naturtyper. Detta under förutsättning att de inte uppfyller Högsta naturvärde.
3 – Påtagligt naturvärde Påtaglig betydelse för biologisk mångfald	Varje enskilt område av en viss naturtyp med denna naturvärdesklass behöver inte vara av särskild betydelse för att upprätthålla biologisk mångfald på regional, nationell eller global nivå, men det bedöms vara av särskild betydelse att den totala arealen av dessa områden bibehålls eller blir större samt att deras ekologiska kvalitet upprätthålls eller förbättras. Naturvärdesklass 3 motsvarar ungefär ängs- och betesmarksinventeringens klass <i>restaurerbar ängs- och betesmark</i> , Skogsstyrelsens <i>objekt med naturvärde</i> , lövskogsinventeringens klass 3, ädellövskogsinventeringens klass 3, våtmarksinventeringens klass 3 och 4 samt skogsbrukets klass <i>naturvatten</i> .
4 – Visst naturvärde Viss positiv betydelse för biologisk mångfald Denna naturvärdesklass ingår inte i grundutförandet enligt standarden utan kan väljas som tillägg.	Varje enskilt område av en viss naturtyp med denna naturvärdesklass behöver inte vara av betydelse för att upprätthålla biologisk mångfald på regional, nationell eller global nivå, men det bedöms vara av betydelse att den totala arealen av dessa områden bibehålls eller blir större samt att deras ekologiska kvalitet upprätthålls eller förbättras. Naturvärdesklass 4 motsvarar inte någon klass i de större nationella inventeringar som gjorts. Naturvärdesklass fyra motsvarar ungefär områden som omfattas av generellt biotopskydd men som inte uppfyller kriterier för högre naturvärdesklass. Naturvärdesklass 4 är användbar för områden som tydligt påverkats av mänsklig aktivitet men där det trots allt finns biotopkvaliteter eller arter av viss positiv betydelse för biologisk mångfald, t.ex. äldre produktionsskog med flerskiktat trädbestånd men där andra värdestrukturer och värdeelement saknas.

Redovisa resultatet av inventeringen

Enligt standarden ska resultatet av naturvärdesinventeringen redovisas i en rapport och det finns en lång lista med krav på vilka uppgifter denna rapport ska innehålla. Geografisk information ska även redovisas i GIS och observationer av naturvårdsarter ska registreras i Artportalen eller motsvarande nationell databas för artrapportering.

Bilaga 2 - Objektkatalog

Naturvärdesobjekt som identifierats och avgränsats, se Figur 4 sidan 9.

Naturvärdesobjekt nr	1
Naturvärdesklass	4 Visst naturvärde
Areal (ha)	0,2
Naturtyp	Limnisk strand
Biotop	Vassbård
Naturvårdsarter	-
Artvärde	Artvärde okänt
Biotopvärde	Biotopvärdet bedöms som visst pga. områdets potentiella betydelse för uppväxande fisk och som häckningsområde för fågelarter knutna till vassmiljöer som rörsångare och sävsparv.
Natura 2000-naturtyp	–
Beskrivning	Objektet utgörs av en buskridå samt vassbård vid södra sidan av Dalbobron.
Motivering till naturvärdesklass	En samlad bedömning av biotop- och artvärde motiverar att objektet bedöms hålla visst naturvärde.
Inventerare	John Rolander Borlid
Säker eller preliminär bedömning	Preliminärt, ej inventerats i fält.
Övriga kommentarer	Fotot är tagen från platsen och visar objektet men har inte insamlats i samband med en Naturvärdesinventering på fältnivå.
Representativt foto nedan	



Naturvärdesobjekt nr	2
Naturvärdesklass	4 Visst naturvärde
Längd (m)	123
Naturtyp	Park och trädgård
Biotop	Allé
Naturvårdsarter	-
Artvärde	Artvärde okänt
Biotopvärde	Biotopvärdet bedöms som visst pga. trädens relativt höga ålder och dess potentiella värde som ledstruktur samt som livs- och reproduktionsmiljö för trädanknutna organismer som svampar eller häckande fåglar.
Natura 2000-naturtyp	–
Beskrivning	Allén består av ädellövträd av okänt trädslag. Genom granskning av ortofoton utgörs allén av 13 träd. Träden är av olika ålder och troligen planterats vid olika tillfällen för att ersätta tidigare träd som blivit sjuka eller dött. De äldsta träden bedöms ha relativt hög ålder med avseende på dess storlek och omfång (stamdiameter).
Motivering till naturvärdesklass	En samlad bedömning av biotop- och artvärde motiverar att objektet bedöms hålla visst naturvärde.
Inventerare	John Rolander Borlid
Säker eller preliminär bedömning	Preliminärt, ej inventerats i fält.
Övriga kommentarer	Det bedöms som oklart om allén omfattas av det generella biotopskyddet enligt 7 kap. 11 § miljöbalken pga. trädens nära angränsning till byggnation varför undantagsregeln i förordningen om områdesskydd (8 §) ev. kan åberopas. Allén uppfyller i övrigt kraven för biotopskydd. Fotot är tagen från platsen och visar objektet men har inte insamlats i samband med en Naturvärdesinventering på fältnivå.
Representativt foto nedan	



Naturvärdesobjekt nr	3
Naturvärdesklass	4 Visst naturvärde
Längd (m)	120
Naturtyp	Park och trädgård
Biotop	Allé
Naturvårdsarter	-
Artvärde	Artvärde okänt
Biotopvärde	Biotopvärdet bedöms som visst pga. trädens relativt höga ålder och dess potentiella värde som ledstruktur samt som livs- och reproduktionsmiljö för trädanknutna organismer som svampar eller häckande fåglar.
Natura 2000-naturtyp	–
Beskrivning	Allé bestående av 8 träd som står mellan Vassbottenleden och järnvägen intill Gamla Hamnkanalen. Allén utgörs av 5 parklind alt. skogslind samt 3 almar (längst åt norr). Lindarna är grova och gamla medan almarna bedöms vara något yngre. Området där träden står sköts som en gräsmatta. Träden angränsar till en mur med bussparkering på andra sidan samt en byggnad. Träden står inte längst en väg eller i ett i övrigt öppet landskap.
Motivering till naturvärdesklass	En samlad bedömning av biotop- och artvärde motiverar att objektet bedöms hålla visst naturvärde.
Inventerare	John Rolander Borlid
Säker eller preliminär bedömning	Preliminärt, ej inventerats i fält.
Övriga kommentarer	Det bedöms som oklart om allén omfattas av det generella biotopskyddet enligt 7 kap. 11§ miljöbalken pga. trädens nära angränsning till byggnation varför undantagsregeln i förordningen om områdesskydd (8 §) ev. kan åberopas. Allén är dessutom inte belägen längs en väg eller i ett övrigt öppet landskap. Fotot är tagen från platsen och visar objektet men har inte insamlats i samband med en Naturvärdesinventering på fältnivå.
Representativt foto nedan	

