



# Från boplats och blästbruk till husgrund och stenbrott

Arkeologisk utredning  
Äspered 3:2  
Vänersborgs socken och kommun  
Nora Hansson och Robin Eriksson  
Västarvet kulturmiljö  
Arkeologisk rapport 2019:67



# Från boplats **och blästbruk** till husgrund **och stenbrott**

Arkeologisk utredning  
Äspered 3:2  
Vänersborgs socken och kommun  
Nora Hansson och Robin Eriksson  
Västarvet kulturmiljö  
Arkeologisk rapport 2019:67

Författare Nora Hansson och Robin Eriksson

Grafisk form, layout och teknisk redigering Gabriella Kalmar

Omslagsbild Foto över en del av undersökningsområdet. Foto Mats Hellgren.

Västarvet

Vänerparken 13

462 35 Vänersborg

tel. 010-441 42 00

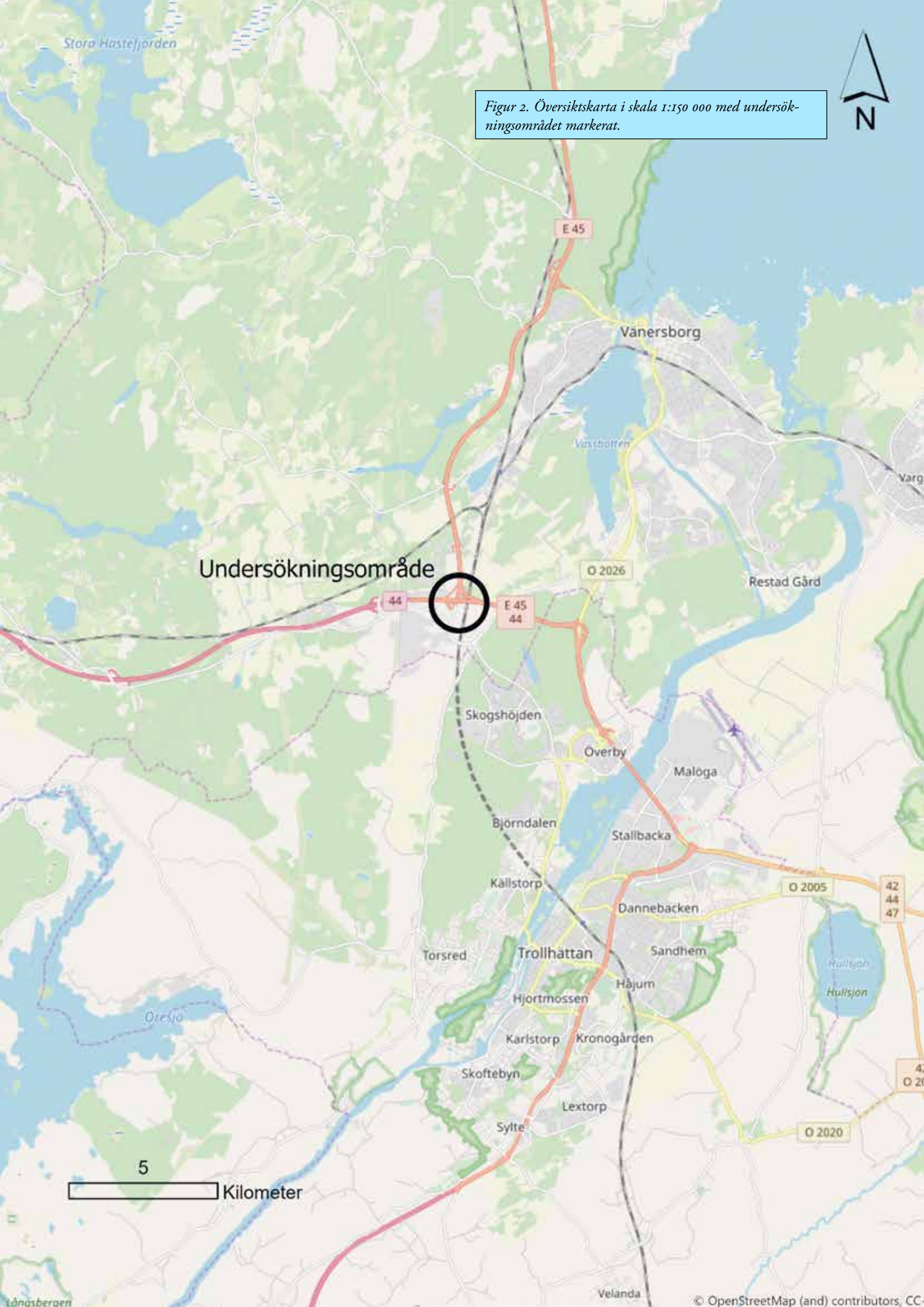
[www.vastarvet.se](http://www.vastarvet.se)

## Innehåll

Inledning och bakgrund .....	6
Syfte och metod .....	6
Landskap och fornlämningar .....	6
Kart- och arkivstudier .....	6
Resultat och slutsats .....	10
Förslag till fortsatta åtgärder .....	15
Referenser .....	16
Otryckta källor.....	16
Tekniska och administrativa uppgifter.....	17
Bilagor.....	18



Figur 1. Karta över Västra Götalands län med undersökningsområdet markerat.



Figur 2. Översiktskarta i skala 1:150 000 med undersökningsområdet markerat.



Undersökningsområde

5  
Kilometer



Figur 3. Foto över en del av undersökningsområdet samt schaktgrävning. Foto Mats Hellgren.

## Inledning och bakgrund

Med anledning av att Vänersborgs kommun planerar att utvidga Båbergs industriområde vid Trestad Center utförde Västarvet kulturmiljö en arkeologisk utredning inom området efter beslut från Länsstyrelsen (Lst 431-37231-2019). Västarvet kulturmiljö har tidigare utfört flera arkeologiska utredningar och undersökningar i närområdet (Nannmark 2014:16, Hellgren 2015:15 och Gustavsson 2017:25).

Undersökningen ägde rum mellan den 4–12 november 2019. Fältpersonal utgjordes av Mats Hellgren (projektledare), Johanna Lega, Nora Hansson och Jennie Karlsson (praktikant). Kart- och arkivstudier utfördes av Robin Eriksson och rapporten är sammanställd av Nora Hansson.

## Syfte och metod

Syftet med undersökningen var att undersöka om hurvida det fanns några okända fornlämningar eller övriga kulturhistoriska lämningar inom exploateringsområdet. Om oupptäckta fornlämningar påträffas skulle dessa preliminärt avgränsas.

Fältarbetet bestod av grävning av sökschakt med grävmaskin utrustad med planskopa. Samtliga schakt och anläggningar mättes in med hjälp av GPS med RTK-korrektion och efterbearbetades i programvaran ArcGis. Framkomna anläggningar undersöktes och rensades

fram i plan. Dokumentationen gjordes med ritplatta med hjälp av programmet Arkeo.

## Landskap och fornlämningar

Utredningsområdet är cirka 20 hektar stort och består huvudsakligen av skog. De högre belägna partiernas alvmaterial består övervägande av sand medan de lägst liggande områdena utmärks av ler- och våtmarkspartier. Området avgränsas mot nordväst av järnväg och av industriverksamhet i öster och i söder.

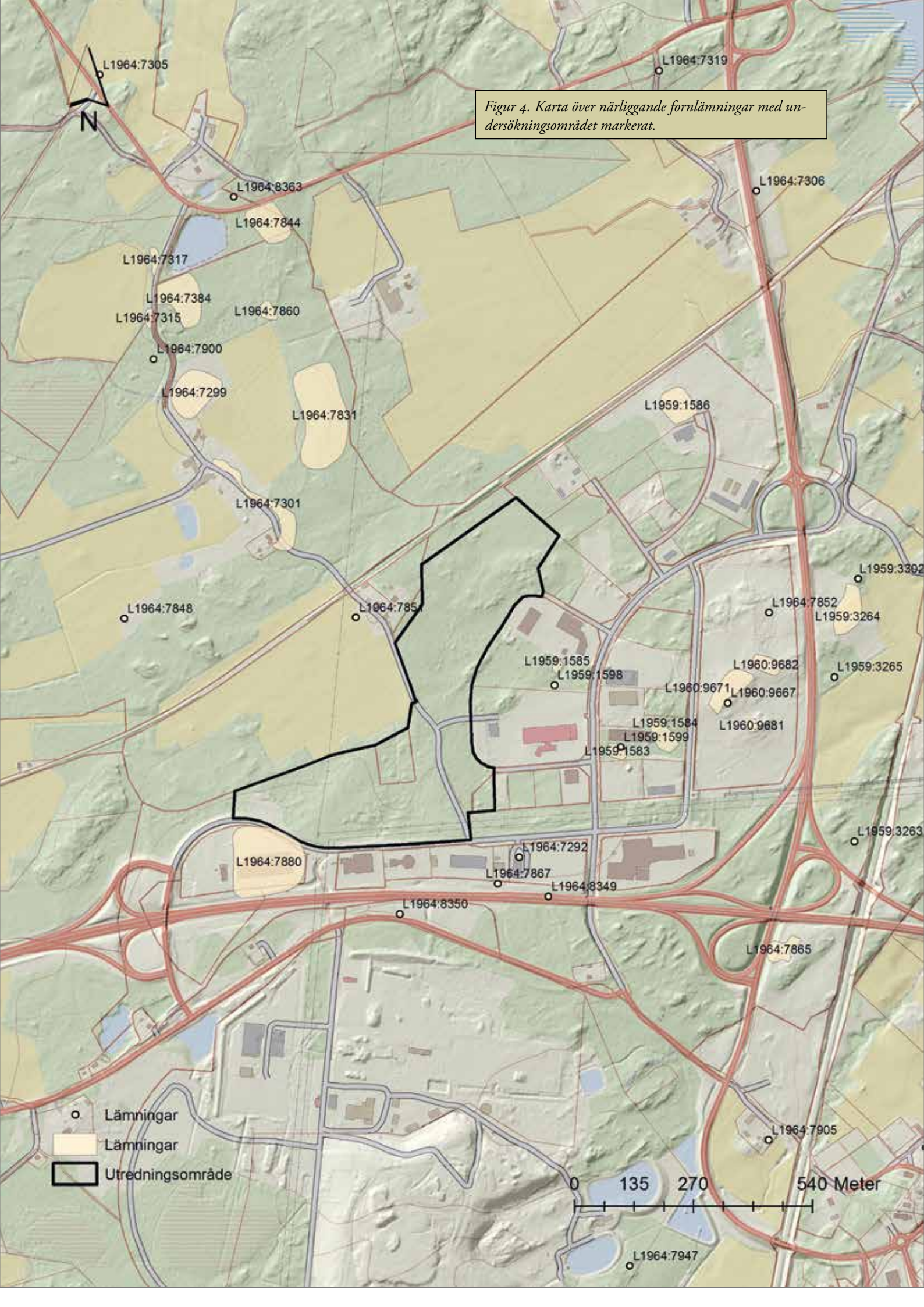
Inom utredningsområdet finns inga kända fornlämningar. I närområdet finns ett flertal kända fornlämningar i form av röjningsröseområden (LI959:1585, LI964:7880, LI959:1583 och LI959:1584), boplatser från äldre järnålder (LI960:9671, LI960:9681 och LI960:9682), en stensättning (LI960:9667), flatmarksgravar (LI964:9682), fyndplatser (I964:7851 och LI962:7852) och en kolningsgrop (I959:1598).

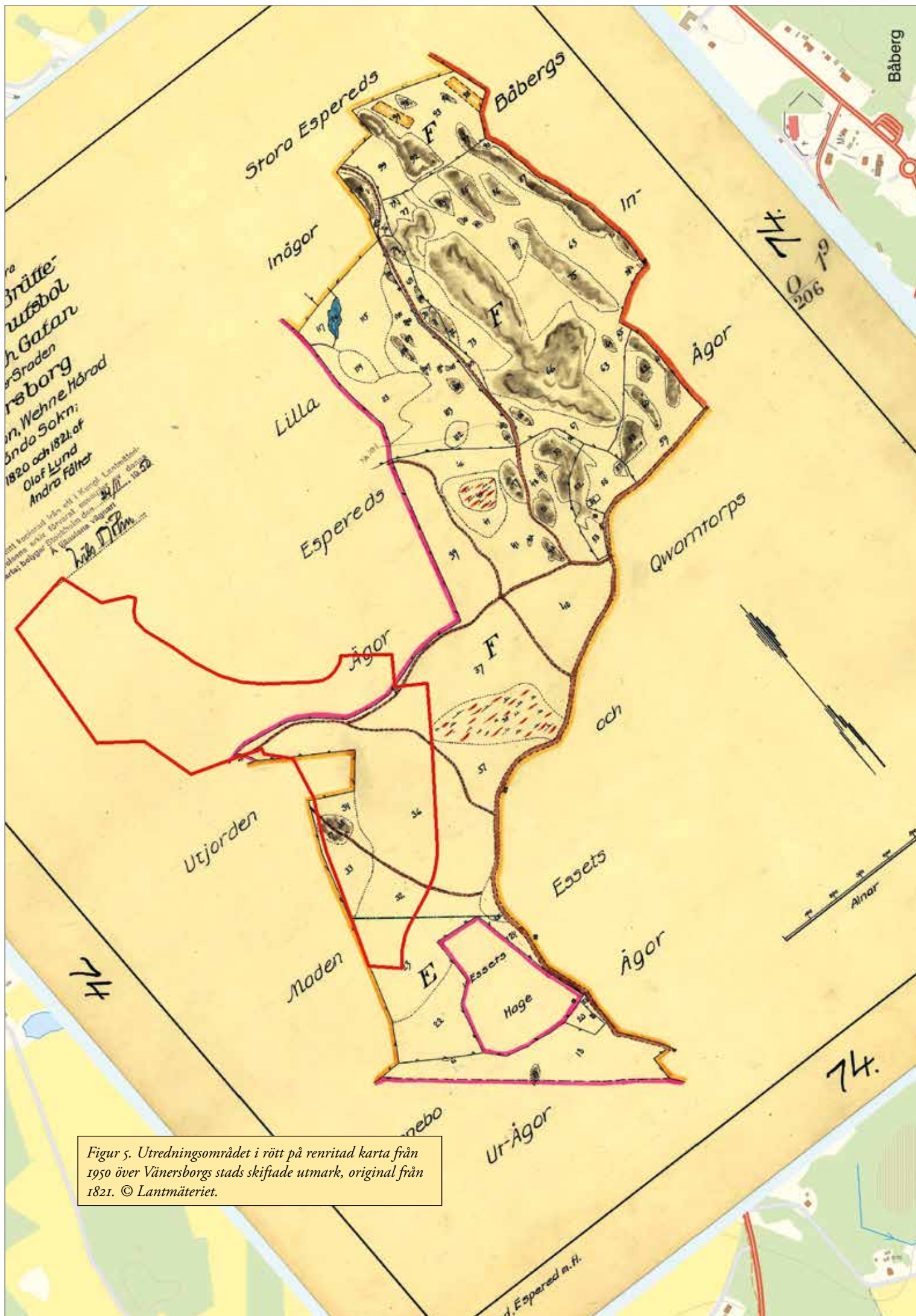
## Kart- och arkivstudier

Huvuddelen av utredningsområdet ligger på Stora Äspereds gamla utmark, gamla Vassända socken, dagens Vänersborgs socken och Väne härad. Stora Äspered finns med i Skara stifts kyrkliga jordebok från 1540, donerades till Brätte stad 1620 av Gustav 11 Adolf och var då 1 mantal kronohemman. Utredningsområdet omfattar



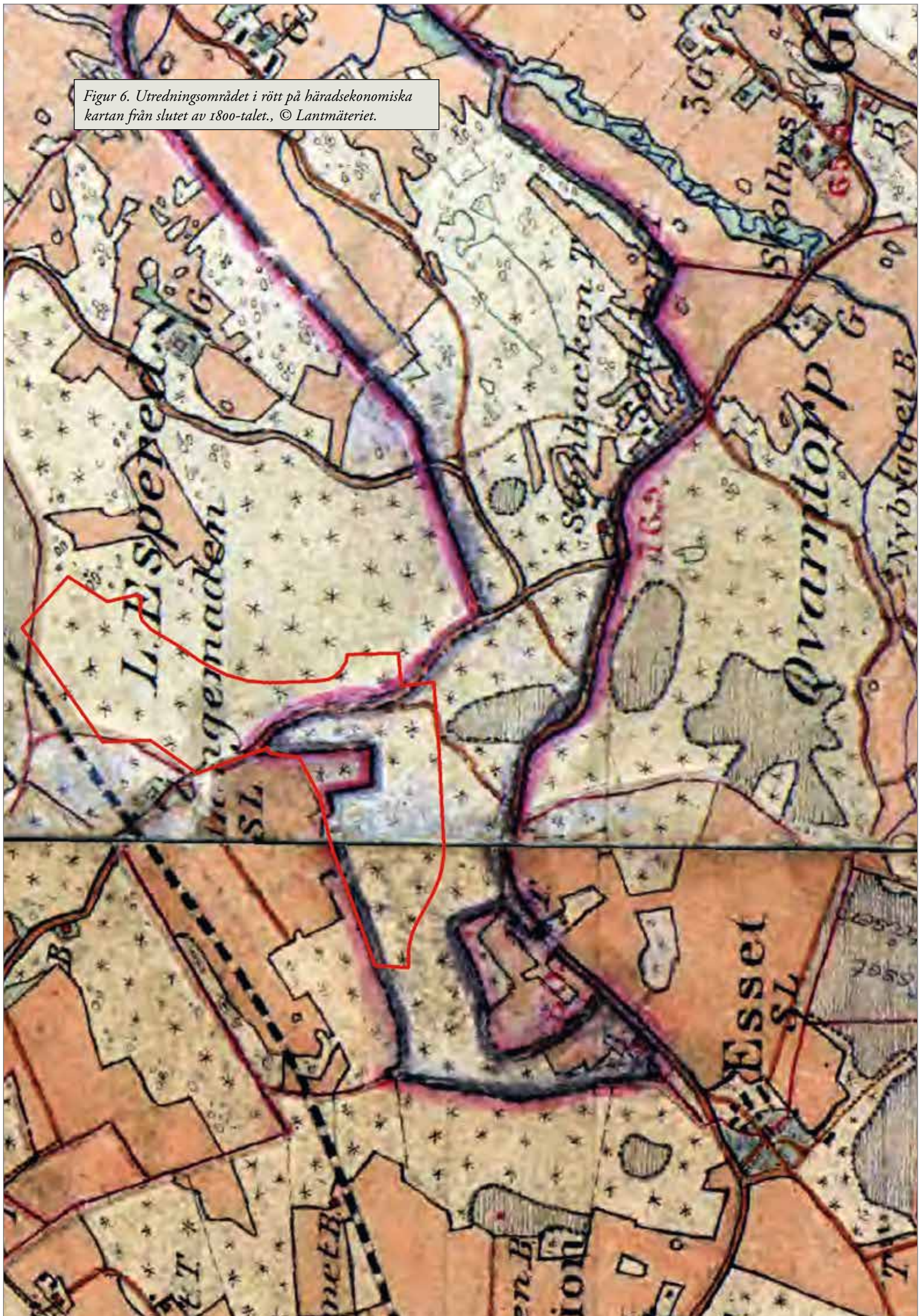
Figur 4. Karta över närliggande fornlämningar med undersökningsområdet markerat.





Figur 5. Utredningsområdet i rött på renritad karta från 1950 över Vänersborgs stads skiftade utmark, original från 1821. © Lantmäteriet.

Figur 6. Utredningsområdet i rött på häradsekonomiska kartan från slutet av 1800-talet., © Lantmäteriet.





Figur 7. Foto över husgrunden L2019:6566. Foto Johanna Lega.

även fragment av det som tidigare varit allmänning och Lilla Äspered, ¼ kronohemman, även det med Skara stifts kyrkliga jordebok från 1540.

Detaljerat kartmaterial över området är svårt att hitta då det ligger i utkanten av de gamla fastigheterna och på utmarken. Det tidigaste kartmaterialet är en karta över de skiftade utägorna till Amnered, Espered, Brättehage m. fl. tillhörande Vänersborgs stad. Kartan är ifrån 1821 och protokollet beskriver området med berg, mader och dråg (kärrparti i mosse). Med andra ord typisk utmark som används för bete, vedfångs och kanske vasslätter.

Det finns även en litografi över ägorna till Vänersborgs stad från 1856 där Stora Äspered är med. Området beskrivs här som skog. Det tidigaste kartmaterialet visar ingen bebyggelse i direkt närhet till utredningsområdet, däremot har det funnits torp och backstugor på Stora Äspered och Essets marker inom några hundra meter.

Häradsekonomiska kartan ifrån slutet av 1800-talet visar den första helhetsbilden av området, större delen

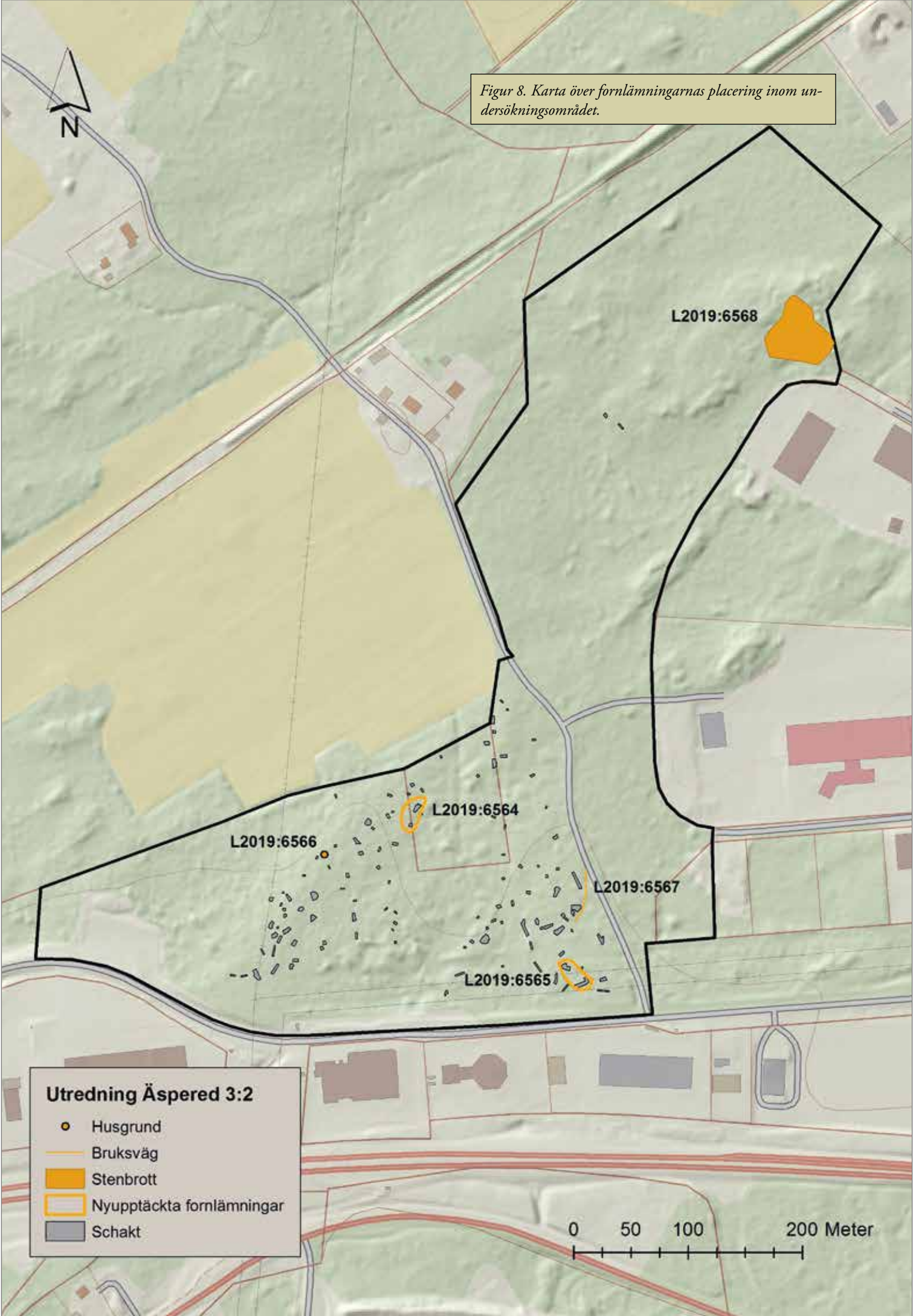
ritas här ut som barrskog. På denna ser man även den skattlagda lägenheten Långemaden, dagens Maden, precis norr om utredningsområdet. Den väg som idag går rakt igenom utredningsområdet finns med ifrån kartan från 1821 och har därefter haft samma sträckning, fler andra vägar som är med på kartorna har idag försvunnit.

## Resultat och slutsats

Undersökningen påbörjades genom en okulär besiktning av undersökningsområdet. Därefter grävdes totalt 116 sökschakt inom fördelaktiga topografiska lägen (se bilaga 3 och 4). Totalt avbanades 1260 kvadratmeter. Schakten hade en varierande storlek från 2 till 15 meter långa och med en bredd från 1,4 till 8 meter. En stor del av alvmaterialet bestod av sand och/eller grus (för mer information om de olika sökschakten se bilaga 1).

Undersökningen resulterade i två nyupptäckta fornlämningar i form av en boplats och en järnframställningsplats, vilka preliminärt avgränsades: L2019:6564

Figur 8. Karta över fornlämningarnas placering inom undersökningsområdet.



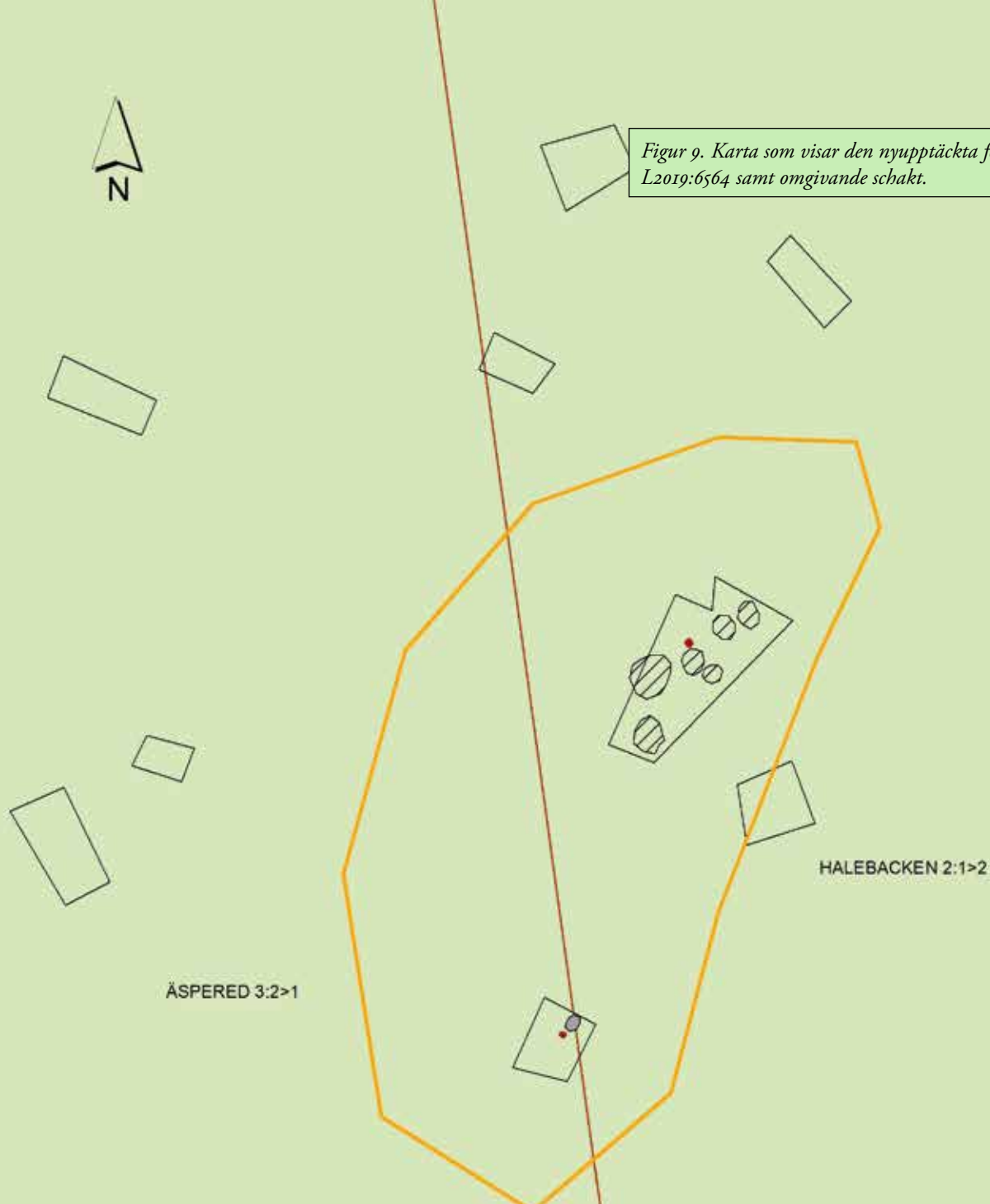
**Utredning Äspered 3:2**

- Husgrund
- Bruksväg
- Stenbrott
- Nyupptäckta fornlämningar
- Schakt

0 50 100 200 Meter





Figur 9. Karta som visar den nyupptäckta fornlämningen L2019:6564 samt omgivande schakt.

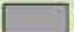


 Nyupptäckta fornlämningar


**L2019:6564**

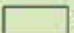
 grop


 härd

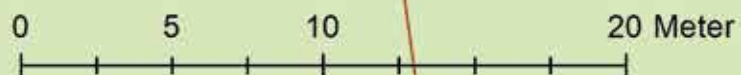
 kokgrop

 stolphål

 övrig

 Schakt

 Utredningsområde

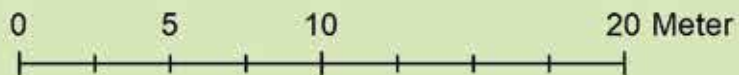


Figur 10. Karta över den nyupptäckta fornlämningen L2019:6565 samt omgivande schakt.



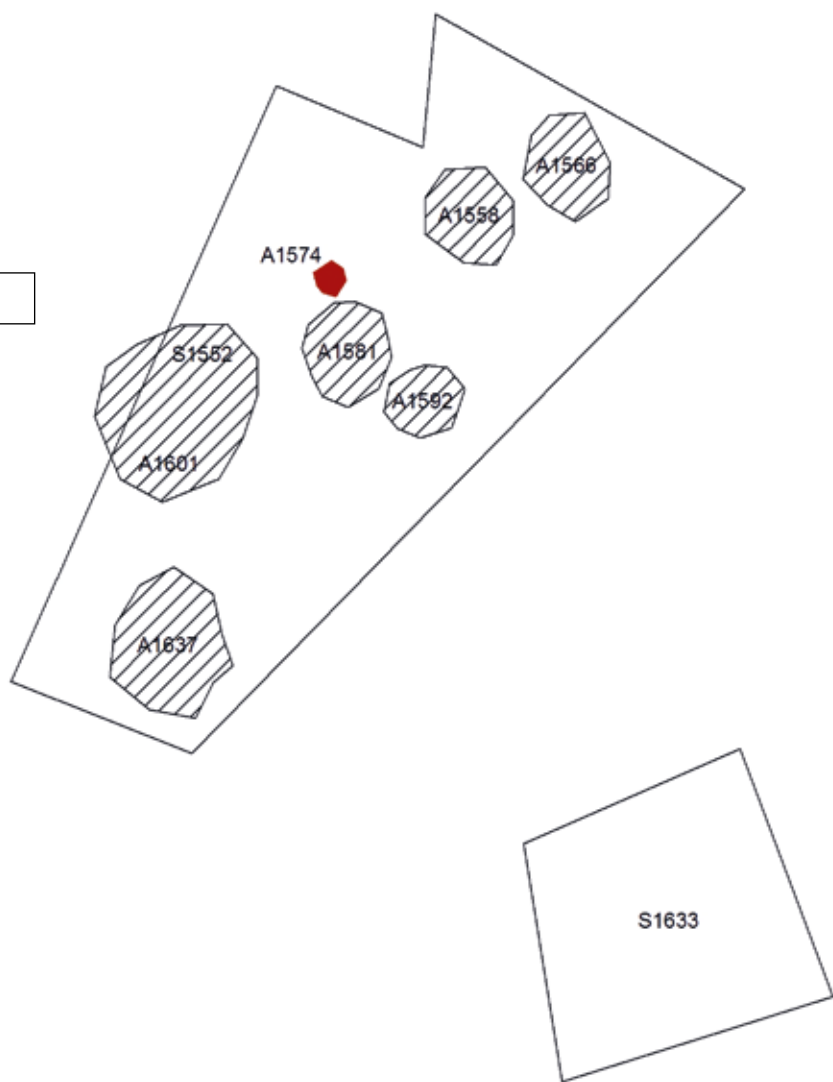
ÄSPERED 3:2>1

-  Nyupptäckta fornlämningar
- L2019:6565**
-  grop
-  härd
-  kokgrop
-  stolphål
-  övrig
-  Schakt
-  Utredningsområde



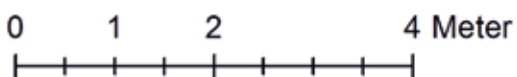


Figur 11. Karta över anläggningarna inom L2019:6564.



**L2019:6564**

-  grop
-  härd
-  kokgrop
-  stolphål
-  övrig
-  Schakt





S1113

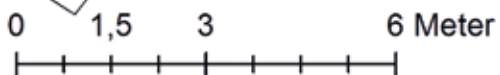
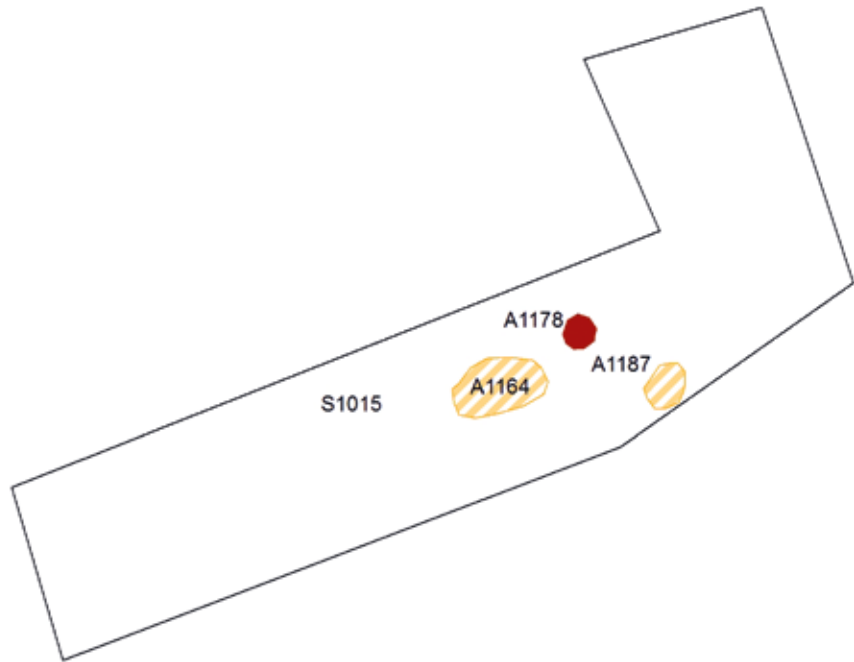


Figur 12. Karta över anläggningarna inom L2019:6565



L2019:6565

-  grop
-  hård
-  kokgrop
-  stolphål
-  övrig
-  Schakt





Figur 13. Foto över en del av stenbrottet L2019:6568. Foto Mats Hellgren.

och L2019:6565. Därutöver hittades även tre övriga kulturhistoriska lämningar i form av en mindre husgrund i väster, L2019:6566, en sentida bruksväg i sydost, L2019:6567, och ett stenbrott i nordost, L2019:6568. Dessa lämningar dokumenterades genom inmätningar, fotografering och beskrivningar (se bilaga 2 för samtliga anläggningsbeskrivningar).

Fornlämning L2019:6564: Inom ett 30 × 15 meter stort område (nordost–sydväst) av ett kalhygge och ett par meter norr om en våtmark hittades boplatslämningar i form av sex härdar, ett stolphål och en kokgrop (se figur 11 för anläggningarnas orientering inom schakten). Anläggningarna tolkades efter framrensning i plan och undersöktes inte närmare. Härdarna hade alla ovala former med varierande storlek mellan 1,2 till 1,7 meter långa och 0,7 till 0,9 meter breda. Stolphålet var 0,4 meter i diameter och utgjorde en rund form. Kokgropen var oval i plan med mått på 0,7 × 0,45 meter.

Fornlämning L2019:6565: Inom ett 30 × 15 meter stort område (nordväst–sydost) under en ledningsgata hittades lämningar efter en järnframställningsplats. Inom området hittades nio anläggningar i form av sex gropar och tre stolphål (se figur 12). I samband med rensning av anläggningarna framkom rikligt med slagg samt bränd lera härrörande från en ugnsvägg. Anläggningarna undersöktes inte närmare. De sex groparna hade en varierande storlek mellan 1,3 till 3 meter långa och 0,58 till 2 meter breda. Samtliga gropar utgjordes av en

oval form förutom A1103 vars form var oregelbunden. Grop A1053 tolkades som rester av en blästerugn baserat på den rikliga förekomsten av bränd lera och slagg. Stolphålen hade från 0,4 till 0,54 meter i diameter och runda i sin form.

L2019:6566: Husgrunden hittades i den västra delen av undersökningsområdet. Grundkonstruktionen var 4 meter lång och 3,4 meter bred i en rektangulär form och utgjordes av 0,3–0,6 meter stora stenar i minst tre skikt upp till 1 meter hög (se figur 7). I östra delen fanns en cirka 2 meter bred ingång. Huset syns inte på något tillgängligt kartmaterial från 1890- eller 1960-talet. Att döma av storleken och dess belägenhet tolkades huset som en ekonomibyggna. Delar av bottenlagret undersöktes inuti byggnaden utan resultat.

Lämning L2019:6567: Bruksvägen som hittades i västra delen av utredningsområdet är synlig på kartan från 1960-talet, dock ej på kartan från 1890-talet. Vägen är delvis kantförstärkt åt öster och löper in 40 meter åt söder där den inte längre går att följa. I norr slutar vägen mot befintlig väg. Vägen är cirka 3 meter bred.

L2019:6568: Stenbrottet angränsar till aktiv industri verksamhet i den nordöstra delen av utredningsområdet (se figur 13). Att döma av hur stenmaterialet bearbetats har brottet varit aktivt under andra halvan av 1900-talet, dock är det oklart när brottet började brukas.

## Förslag till fortsatta åtgärder

Om de nyupptäckta fornlämningarna kommer beröras av planerna för fortsatt exploatering anser Västarvet kulturmiljö att det är nödvändigt med ytterligare arkeologiska undersökningar. Vad beträffar de sentida lämningarna är det inte nödvändigt med ytterligare dokumentation av dessa. Inga avvikelser från undersökningsplanen skedde.

## Referenser

Gustavsson, E. 2017. Arkeologisk utredning inom Äspered 3:2. *Västarvet kulturmiljö/Lödöse museum. Rapport 2017:25*

Hellgren, M. 2015. Fornlämningar vid Trestad Center. *Västarvet/Lödöse museum. Rapport 2015:15*

Nannmark, E. 2014. Arkeologisk utredning inom fastigheterna Vektorn 1 och 2. *Västarvet/Lödöse museum. Rapport 2014:16*.

## Otryckta källor

Fornreg. Riksantikvarieämbetets registerverktyg för information om arkeologiska lämningar och uppdrag (tidigare FMIS)

Kartmaterial från Lantmäteriet: Digitala fastighetskartan

Historiska kartor

## Tekniska och administrativa uppgifter

<b>Lst dnr:</b>	431-37231-2019
<b>Västarvet dnr:</b>	VA 2019-00796
<b>Västarvet pnr:</b>	13986
<b>Län:</b>	Västra Götaland
<b>Kommun:</b>	Vänersborg
<b>Socken:</b>	Vänersborg
<b>Fastighet:</b>	Äspered 3:2
<b>Läge:</b>	N6470039, E338869
<b>Koordinatsystem:</b>	SWEREF 99 TM
<b>Uppdragsgivare:</b>	Vänersborgs kommun
<b>Ansvarig institution:</b>	Västarvet Kulturmiljö
<b>Projektledare:</b>	Mats Hellgren
<b>Fältpersonal:</b>	Mats Hellgren, Johanna Lega, Nora Hansson och Jennie Karlsson (praktikant)
<b>Fältarbetstid:</b>	2019-II-04–2019-II-12
<b>Fälttimmar:</b>	112 (sju dagar, två arkeologer)
<b>Arkiv:</b>	Handlingar arkiveras digitalt och finns tillgängliga hos Västarvet
<b>Rapporten finns tillgänglig på:</b>	<a href="https://app.raa.se/oppdata/forndok">https://app.raa.se/oppdata/forndok</a>

## **Bilagor**

Bilaga 1. *Schaktbeskrivning*

Bilaga 2. *Anläggningsbeskrivning*

Bilaga 3. *Karta över sökschaktens placeringar*

Bilaga 4. *Karta över sökschaktens placeringar*

## Bilaga 1. Schaktbeskrivning

ID	Längd × bredd, m	Matjordsdjup, m	Alvmaterial	Kommentar
S1000	7×4	0,15	Grus, Sand	
S1011	4×3	0,20	Sand	
S1015	10×3	0,20	Sand	
S1022	7×2	0,10	Grus, Sand	
S1029	6×4	0,18	Grus, Sand	
S1113	5×2,5	0,1	Grus, Sand	
S1117	8×4	0,15	Grus, Sand	
S1133	10×3	0,10	Grus, Sand	
S1141	8×4	0,16	Grus, Sand	
S1150	2×1,5	0,20	Silt	Dump av sopor i sen tid
S1154	2×1,5	0,15	Silt	
S1158	5×3	0,1	Grus, Sand	
S1199	3×1,5	0,1	Sand	Schaktet vattenfylldes omgående
S1203	2×1,5	0,14	Sand	schaktet vattenfylldes omgående
S1207	10×1,5	0,14	Sand	Schaktet vattenfylldes sakterliga
S1211	9×1,5	0,14	Sand	Schaktet vattenfylldes sakterliga
S1215	14×1,5	0,14	Sand	
S1219	3×1,5	0,18	Silt	
S1223	10×1,5	0,1	Grus, Sand	
S1227	5×3	0,10	Sand	
S1235	2×1	0,1	Grus, Sand	
S1239	4×2	0,15	Grus, Sand	
S1243	3×2	0,2	Sand, Silt	
S1247	3×3	0,15	Sand, Silt	
S1251	7×1,4	0,15	Sand	
S1255	2×2	0,1	Sand	
S1259	4×2	0,3	Sand, Silt	
S1263	38×8	0,1	Grus, Sand	
S1291	2×1,4	0,05	Sand	
S1295	6×1,4	0,05	Sand	
S1300	2×1,4	0,05	Sand	
S1304	2×1,4	0,05	Sand	
S1308	4×3	0,05	Grus, Sand	
S1312	10×3	0,05	Sand	
S1318	8×3	0,05	Grus, Sand	
S1322	7×4	0,05	Sand	Stenigt
S1329	2×1,4	0,05	Sand	Stenigt
S1333	8×3	0,05	Sand	Stenigt
S1341	5×3	0,05	Sand	Stenigt

ID	Längd×bredd, m	Matjordsdjup, m	Alvmaterial	Kommentar
S1346	10×3	0,1	Grus, Sand	
S1350	15×4	0,05	Sand	Stenigt
S1358	5×1,5	0,06	Sand	
S1362	5×1,5	0,08	Sand	
S1366	1,4×5	0,06	Sand	
S1370	12×1,5	0,05	Grus, Sand	
S1374	10×1,4	0,15	Sand	
S1378	6×1,4	0,15	Sand	
S1382	11×1,5	0,14	Sand	
S1410	4×2	0,08	Grus, Sand	I schaktet fanns en naturlig anhopning med stenar
S1414	5×1,5	0,08	Grus, Sand	I schaktet fanns en naturlig anhopning med stenar
S1418	2×1,5	0,15	Sand	Blockigt
S1422	3×1,5	0,15	Sand	Stenigt morän
S1427	2,5×1,5	0,15	Sand	
S1430	4×3	0,15	Grus, Sand	
S1431	4×1,5	0,20	Sand	Blötmark
S1435	2×1,5	0,20	Silt	
S1445	10×3	0,10	Grus, Sand	
S1449	4×3	0,15	Sand	
S1457	7×2	0,10	Sand	Blockigt
S1466	2×1,5	0,10	Sand	
S1470	6×5	0,10	Grus, Sand	
S1478	2×2	0,15	Sand, Silt	
S1482	2×2	0,10	Sand, Silt	Blockigt
S1486	2×2	0,15	Sand, Silt	
S1490	2×2	0,20	Silt	
S1494	3×1,5	0,20	Silt	
S1498	3×1,5	0,15	Sand	
S1502	3×1,5	0,10	Sand	
S1506	6×3	0,10	Sand	
S1512	5×2	0,10	Sand	
S1516	5×3	0,15	Sand	
S1520	4×3	0,15	Sand, Silt	
S1524	5×1,4	0,15	Sand	
S1528	2×2	0,15	Sand	
S1532	2×1,5	0,15	Sand, Silt	Blötmark
S1540	3×2	0,15	Sand, Silt	
S1544	3×1,5	0,15	Sand, Silt	
S1548	3×2	0,10	Sand	



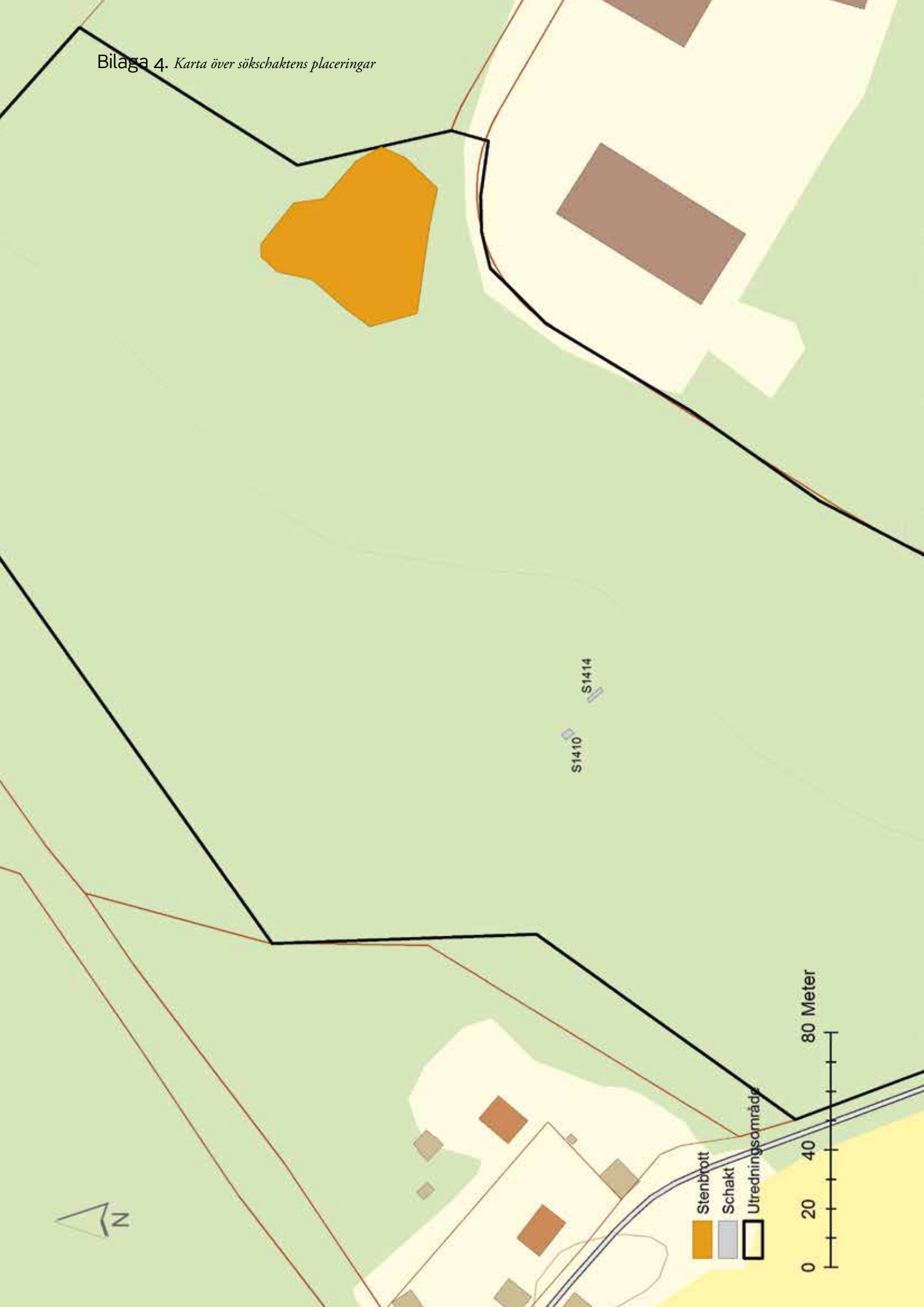
ID	Längd × bredd, m	Matjordsdjup, m	Alvmaterial	Kommentar
S1552	8×4	0,15	Sand	
S1555	3×2	0,15	Sand, Silt	Blockigt
S1559	2×1,5	0,10	Silt, Lera	
S1629	3×2	0,15	Sand	
S1633	2×2	0,15	Sand	
S1636	4×3	0,15	Sand	
S1647	2×1,5	0,15	Sand	
S1651	2×1,5	0,15	Sand	Blockigt
S1663	4×4	0,10	Grus, Sand	Sten- och blockrikt
S1669	5×2	0,10	Sand	Stenigt
S1675	2×1,5	0,10	Sand	Stenigt
S1685	3×1,5	0,10	Grus, Sand	Stenigt
S1689	3×1,5	0,10	Sand	
S1693	5×5	0,10	Sand	
S1699	5×4	0,10	Sand	
S1703	2×1,5	0,10	Sand	
S1707	2×1,5	0,10	Sand	
S1711	5×3	0,10	Grus, Sand	
S1715	4×2	0,10	Grus, Sand	
S1721	4×2	0,10	Grus, Sand	Mycket sten/block
S1725	5×3	0,10	Sand	
S1731	2×1,5	0,10	Sand	Stenigt
S1735	2×1,5	0,10	Berg	
S1739	5×2	0,15	Grus, Sand	
S1743	5×2	0,15	Sand	
S1747	3×1,5	0,15	Sand	Stenigt
S1751	3×1,5	0,15	Sand	Stenigt
S1755	4×1,5	0,15	Sand	Stenigt
S1759	3×3	0,10	Grus, Sand	Stenigt
S1763	3×2	0,15	Silt	
S1767	3×2	0,15	Sand	Stenigt
S1771	3×1,5	0,15	Sand	Stenigt
S1776	2×1,5	0,15	Grus, Sand	
S1780	3×1,5	0,15	Sand	
S1784	2×1,5	0,15	Sand	Stenigt
S1788	2×0,1	0,15	Sand	
S1792	3×2	0,15	Sand	
S1796	5×3	0,1	Grus, Sand	Flera större block

## Bilaga 2. Anläggningsbeskrivning

ID	Typ	Beskrivning	Längd, m	Bredd, m	Form	Kommentar
A1037	Grop	Gråbrun sand med kolstänk samt inslag av bränd lera och slagg	1,50	0,60	Oval	Går in i schaktvägg mot norr
A1046	Stolphål	Gråbrun sand med kolstänk samt inslag av bränd lera	0,40	0,40	Rund	
A1053	Grop	Förmodad ugn. Riklig förekomst av bränd lera och slagg.	3,00	2,00	Oval	
A1069	Grop	Gråbrun sand med kolstänk samt inslag av bränd lera och slagg	1,30	0,80	Oval	Går in i schaktvägg mot norr
A1103	Grop	Gråbrun sand med förekomst av bränd lera och slagg	1,50	1,50	Oregelbunden	Går in i schaktvägg mot norr och öster
A1125	Stolphål	Gråbrun sand med kolstänk och sten-skoning	0,50	0,35	Oval	
A1164	Grop	Lätt sotig gråbrun sand	1,48	0,92	Oval	
A1178	Stolphål	Något mörk gråbrun sand med kolstänk	0,54	0,52	Rund	
A1187	Grop	Gråbrun sand	0,8	0,58	Oval	
A1391	Stenbrott	Rikligt med sprängsten. I västra delen finns flera vattenfyllda partier	60	50		Att döma av stenmaterialet var brottet i bruk under andra delen av 1900-tal
A1558	Härd	Svart sotig sand med kolbitar och skörbrända stenar	1,20	0,90	Oval	
A1566	Härd	svart sotig sand med kolbitar och skörbrända stenar. Anlagd mot block	1,20	0,70	Oval	
A1574	Stolphål	svartbotig sand med kolstänk	0,40	0,40	Rund	
A1581	Härd	Svart sotig sand med kolbitar och skörbrända stenar	1,10	0,90	Rund	
A1592	Härd	Svart sotig sand med kolbitar och skörbrända stenar	1,20	0,90	Oval	
A1601	Härd	Svart sotig sand med kolbitar och enstaka skörbrända stenar	1,70	1,50	Rund	
A1612	Stolphål	svart sotig sand	0,25	0,25	Rund	
A1620	Kokgrop	Svart sotig sand med kolbitar och rikligt med skörbrända stenar	0,70	0,45	Oval	
A1637	Härd	Svart sotig sand med kolbitar och skörbrända stenar	1,40	1,15	Rund	



Bilaga 4. Karta över sökschaktens placeringar



- Stenbrott
- Schakt
- Utredningsområde



