

# Mötas på Vägen

Detta förslag har skapats som en del av studierna i stadsutveckling på Chalmers. Studier som utfördes i samband med detta projekt visade att det finns problem som handlar om segregation i Vänersborg. Denna segregation berör olika grupper i samhället samt olika områden inom kommunen; mellan städer och landsbygd och mellan olika områden inom staden.

Detta projekt kommer att fokusera på hur segregation kan minskas genom att skapa mötesplatser och kommer sedan att leda till ett designförslag för Vänersborgs järnvägsstation.

## Mötesplatser - KRITERIER

Denna studie har resulterat i sex kriterier som har satts upp för att utvärdera mötesplatser i Vänersborg. Utgångspunkten är att mötesplatsen ska vara tillgänglig för alla och främja en känslan av gemenskap.

**KOSTNADSFRI**  
För att göra mötesplatser tillgängliga för alla är det viktigt att de är gratis.

**INTERAKTIV**  
I en stad finns det ett stort utbud av sociala aktiviteter som kan leda till både passivt och aktivt samspel. Båda är viktiga och det är väsentligt att en mötesplats inkludera dem båda.

**ATTRAKTIV**  
Den fysiska och visuella kvalitén i en stad är viktig. För att göra en mötesplats attraktiv krävs det också att det finns skäl för människor att använda en plats, likaså skapa möjligheter för människor att delta i aktiviteter.

**ÅRET RUNT**  
Klimat är en viktig faktor för utomhusaktiviteter. Det är därför viktigt att utforma mötesplatser som kan användas under alla årstider.

**TILLGÄNGLIG**  
För att göra en mötesplats tillgänglig är det viktigt att platsen både är mentalt och fysiskt åtkomlig. Människor ska ha möjlighet att kunna använda platsen och även känna sig välkomna.

**TRYGG**  
För att göra en mötesplats tillgänglig och attraktiv är det viktigt att människor känner sig trygga.

## Metod

Olika metoder har använts för att samla in information om Vänersborg. Både för att få en helhetsbild men också för att samla in information om mer specifika ämnen och platser. De metoder vi använde var inventeringar, intervjuer och workshops. De studerade platserna valdes utifrån vår tidigare kunskap om mötesplatser i kombination med observationer, workshops och intervjuer på plats. Vissa av platserna valdes på grund av sin popularitet för att se vad de hade för kvalitéer som gjorde dem populära och på det sättet kunna ta reda på vad det är som gör en bra mötesplats i Vänersborg.



Workshop på Röda Korset

## Trafikljussystem

De mötesplatserna som har kartlagts i Vänersborg har analyserats och utvärderats i relation till de sex kriterierna som sattes upp för mötesplatser. För att rama in utvärderingen och kunna jämföra de olika platserna med varandra använde vi oss av ett trafikljussystem med tre olika värden:

- **RÖD**  
Mötesplatsen möter inte kriterierna och stora förbättringar krävs.
- **GUL**  
Mötesplatsen möter kriterierna till viss del men behöver vissa förbättringar.
- **GRÖN**  
Mötesplatsen möter kriterierna fullt ut.

## Meeting places in Vänersborg



**TORGET**  
Torget används främst för parkering. I ena änden av torget finns två kiosker och ett fåtal marknadsstånd, dessa kan till viss del främja interaktion.



**UNGDOMSKLUBBEN**  
Det är gratis att gå till Ungdomshuset och de aktiviteter som sker här är mestadels interaktiva. Ungdomshuset är öppet för alla ungdomar men vänder sig främst till vissa grupper.



**TÅGSTATIONEN**  
Folk går främst till stationen för att använda sig av kollektivtrafiken. Tågstationens omgivning är oattraktiv och används mest som parkering. Efter att kafeterian och turistbyrå har stängd kan det vara lite ödsligt i stationsbyggnaden.



**RÖDA KORSET**  
Det är gratis att delta i Röda Korsets aktiviteter. Aktiviteter som tar plats i denna mötespunkt, bygger mer eller mindre på interaktion. De aktiviteter som erbjuds bjuder in alla grupper av samhället men attraherar bara vissa grupper.



**BIBLIOTEKET**  
Biblioteket är öppet alla dagar utom söndagar och har några aktiviteter som är interaktiva. Biblioteket är väl underhållet och det finns alltid personal närvarande vilket gör att det känns tryggt.



**EDSGATAN**  
Detta är en inbjudande plats och har tydliga entréer som berättar för besökaren att detta är huvudgatan i staden. De flesta av aktiviteterna är baserade på kommersiella intressen.



**RESTAD GÅRD**  
Parken används främst på våren och sommaren och är belägen relativt långt från centrum. Parken består av stora grönområden som inte är inbjudande att använda.



**URSAND**  
Används främst under våren och sommaren då det även finns många aktiviteter. Stranden är dold bakom campingområdet vilket gör att området känns privat.



**TORPA LEKPLATS**  
Detta är främst ett öppet grönområde med några få aktiviteter. Det är öppet för omgivningen men kan ha en halvprivat känsla på grund av sitt läge i Torpa. Inbjuder till samspel mellan barn och familjer.



**PLANTAGET**  
Beläget i stadskärnan men används främst som en passage. Ger besökaren en trygg känsla under dagen men kan uppfattas som alltför mörk under kvällstid.

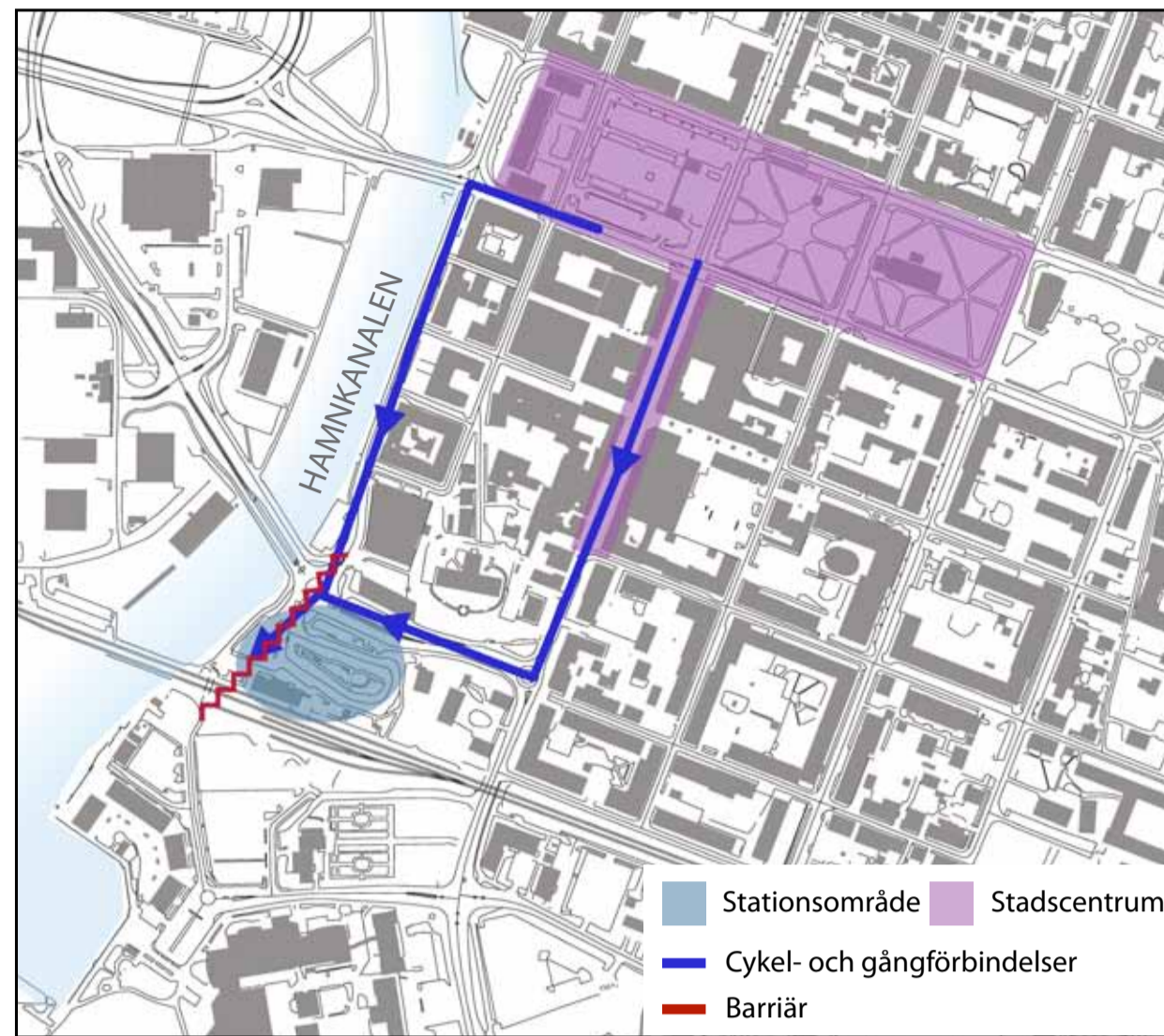


**SKRÄCKLAN**  
Placeringen av parken gör att den är mycket attraktiv. Det inbjuder främst till interaktiva aktiviteter under våren och sommaren och har faciliteter som café, volleybollplan, toaletter etc.

## Mötesplatser - ÖVERBLICK

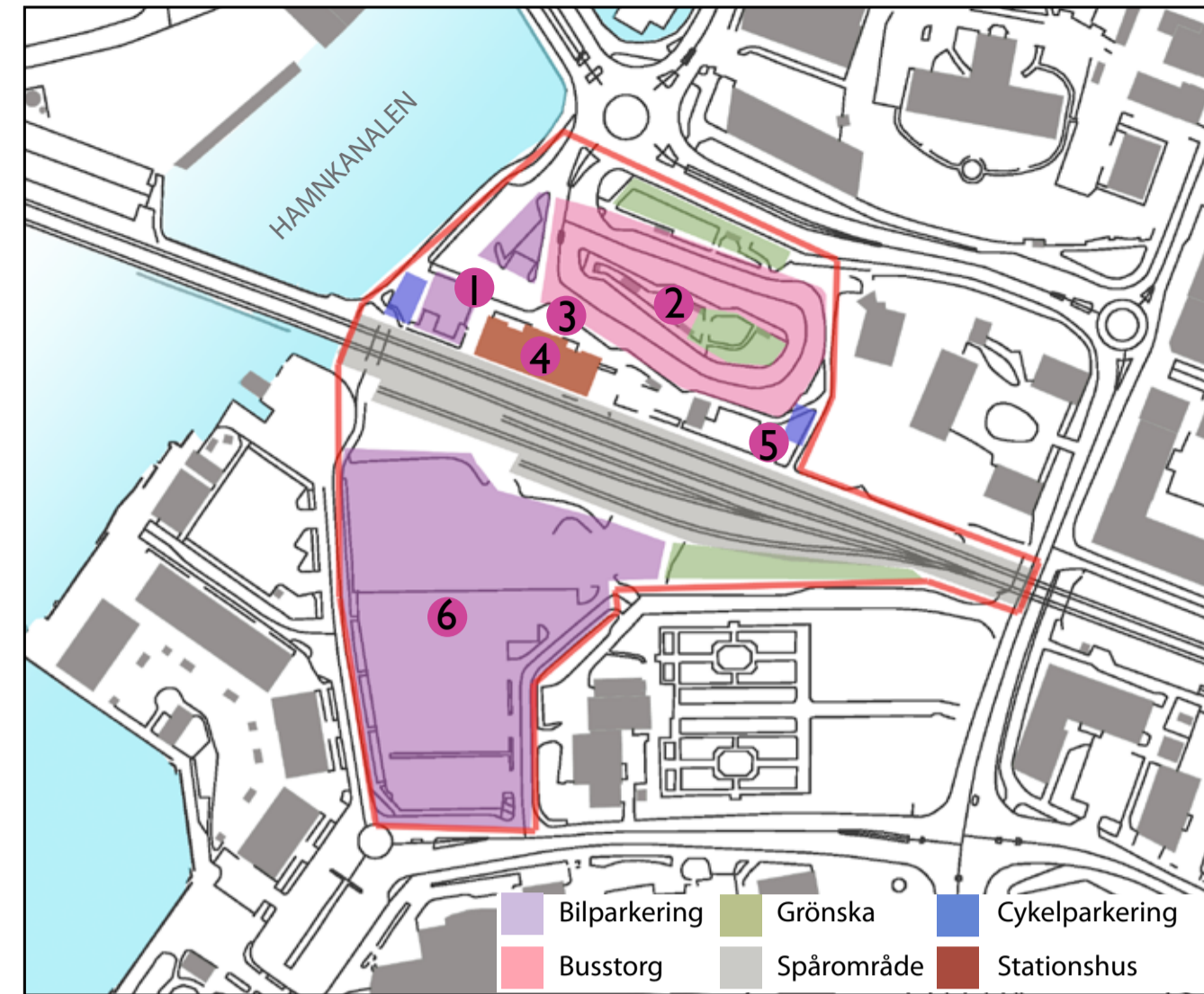
	SKRÄCKLAN	TORPA LEKPLATS	RESTAD PARK	PLANTAGET	RÖDA KORSET	BIBLIOTEKET	UNGDOMSHUSET	TORGET	EDSGATAN	URSAND	TÅGSTATIONEN	
GRATIS	GRÖN	GRÖN	GRÖN	GRÖN	GRÖN	GRÖN	GRÖN	GRÖN	GRÖN	GRÖN	GRÖN	GRATIS
ÅRET RUNT	GUL	GUL	GUL	GUL	GUL	GUL	GUL	GUL	GUL	RÖD	GUL	ÅRET RUNT
INTERAKTIV	GUL	GUL	RÖD	GUL	GUL	GUL	GUL	GUL	GUL	GUL	GUL	INTERAKTIV
TILLGÄNGLIG	GUL	GUL	RÖD	GRÖN	GUL	GRÖN	GUL	GRÖN	GRÖN	RÖD	GUL	TILLGÄNGLIG
TRYGG	GUL	GUL	GUL	GUL	GRÖN	GUL	GUL	GUL	GUL	GRÖN	RÖD	TRYGG
ATTRAKTIV	GRÖN	GUL	GUL	GUL	GUL	GUL	GUL	RÖD	GUL	GRÖN	RÖD	ATTRAKTIV

# Tågstationen - Aktuell situation



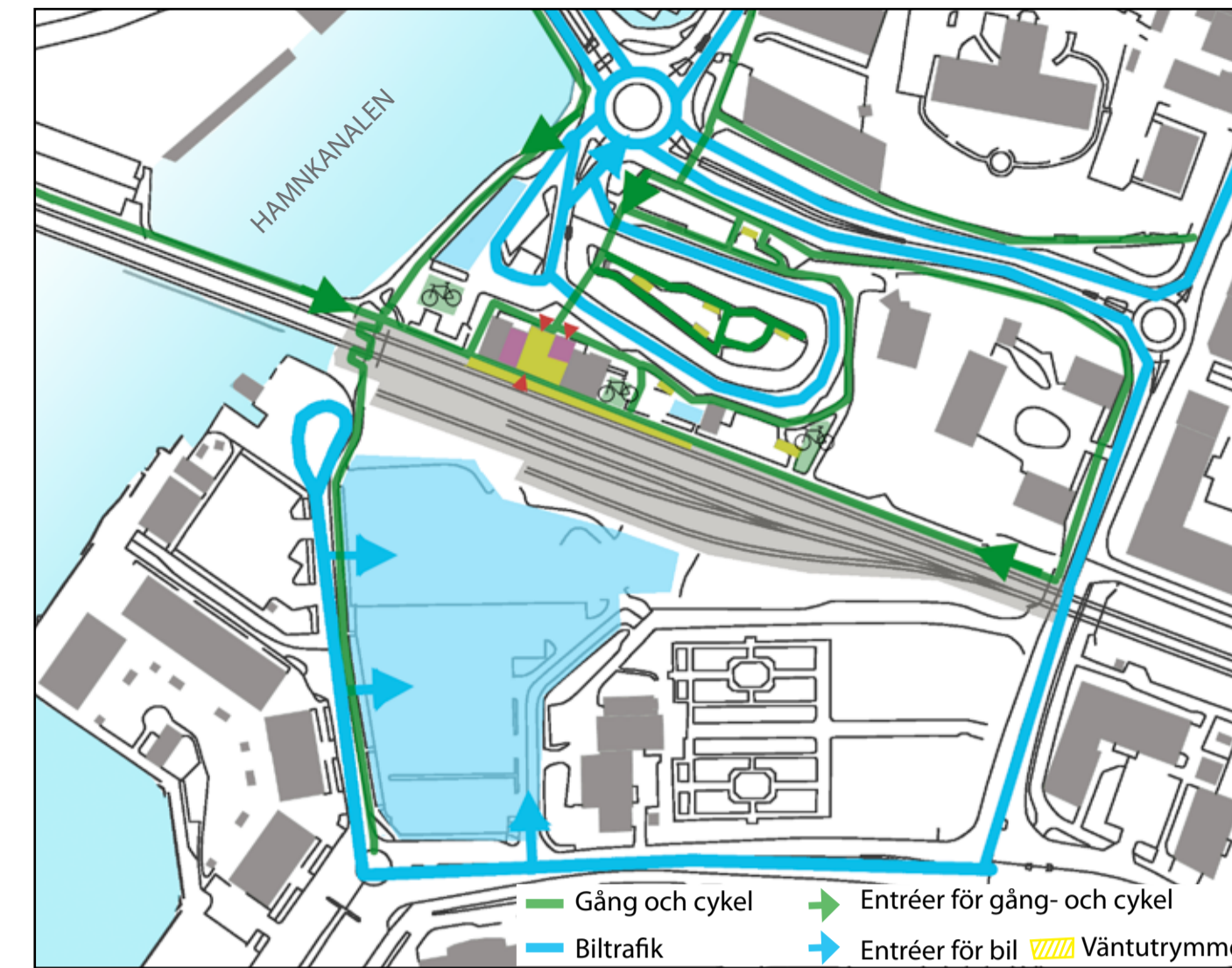
## AVBRUTNA FÖRBINDELSER

Anslutningarna till tågstationen är främst utformade för biltrafik, gång- och cykeltrafikanter hamnar i skymundan. Genom stationsområdet störs cykel- och gångbana av bilparkeringar vilket skapar en barriär. För cyklister bildar även den nuvarande spårövergången en barriär.



## FUKTIONER

Fotgängare och cyklister är lägst i hierarkin bland sätten att ta sig fram i stationsområdet. Bussar och bilar tar det mesta av platsen och det finns inte något naturligt utrymme för människor att uppehålla sig på.



## RÖRELSEMÖNSTER

Det finns flera ingångar till området för fotgängare men i många av fallen har bilar företräde. Många av ingångarna är även dolda och upplevs mer som genvägar än som formella entréer.



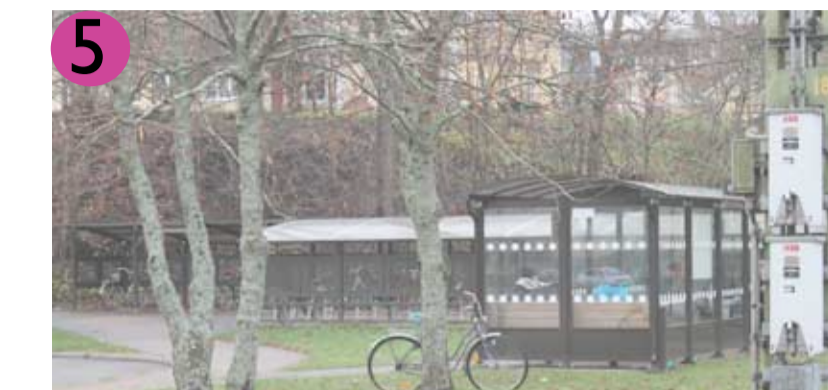
Bilparkering på tågstationens framsida



Vänthall



Busstorg



Cykelparkering



Entré



Bilparkering på tågstationens baksida

# Mötas på Vägen

Anledningen till att vi valde att fortsätta arbeta med tågstationen var att vi såg mycket potential till att kunna utveckla denna plats till ett ställe för samverkan mellan många olika människor. Tågstationen är redan i dagsläget en plats dit en stor del av invånarna i Vänersborg går regelbundet men det sker inte mycket samspel eller utbyte mellan personerna som är där.

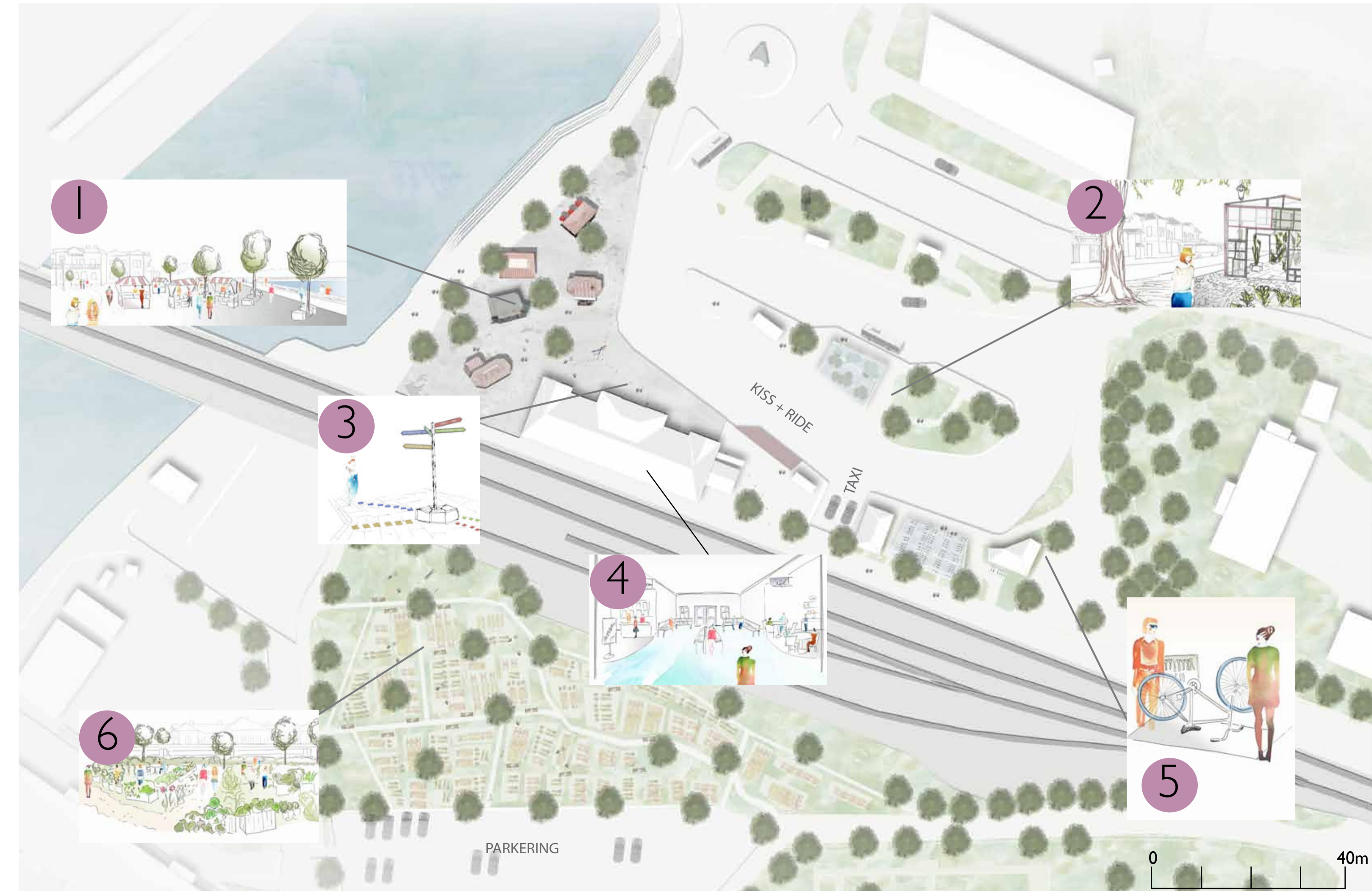
Med utgångspunkt i kriterierna för mötesplatser, genom litteratur, fallstudier och utvärdering av de olika mötesplatserna utvecklade vi designprinciper som bas för vårt förslag.

Med hjälp av dessa designprinciper utvecklade vi sedan ett antal förslag för stationsområdet (se karta till höger).

## Designprinciper

<p><b>INTERAKTION</b></p> <p>Skapa möjligheter för olika nivåer av interaktion och sociala aktiviteter.</p> <p>aktiv interaktion</p> <p>passiv interaktion</p>	<p><b>TILLGÄNGLIGHET</b></p> <p>Underlätta orientering och stärk kopplingar mellan områden i staden och mellan stad och landsbygd.</p>
<p><b>ÅRET RUNT</b></p> <p>Erbjuda attraktiva miljöer och omgivningar för alla årstider</p>	<p><b>KOSTNADSFRI</b></p> <p>Tillhandahålla aktiviteter som är gratis</p>
<p><b>TRYGGHET</b></p> <p>Aktivera området. Ökad närvaro av andra människor och aktiviteter ökar känslan av trygghet.</p>	<p><b>ATTRAKTIVT</b></p> <p>Sammankoppla nödvändiga aktiviteter med frivilliga sociala aktiviteter.</p>

## Förslag - ÖVERBLICK



# Tågstationen - Förslag

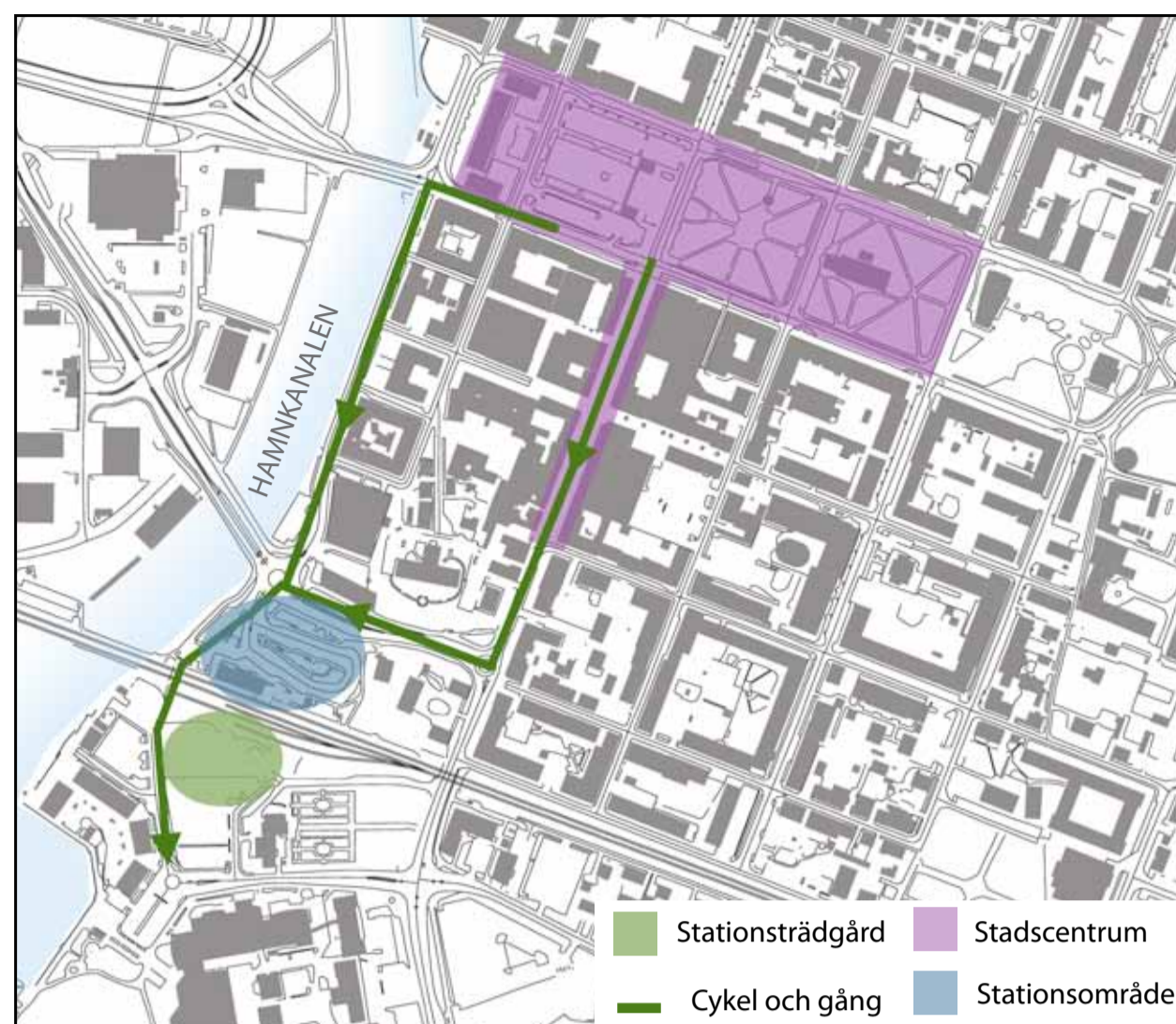


Det största målet i detta projekt har varit att utforma stationsområdet till en plattform som kan förstärka känslan av gemenskap för människorna i Vänersborg. Förslagen har även bidragit till att öka känslan av trygghet samt att öka tillgängligheten för fotgängare och cyklister.

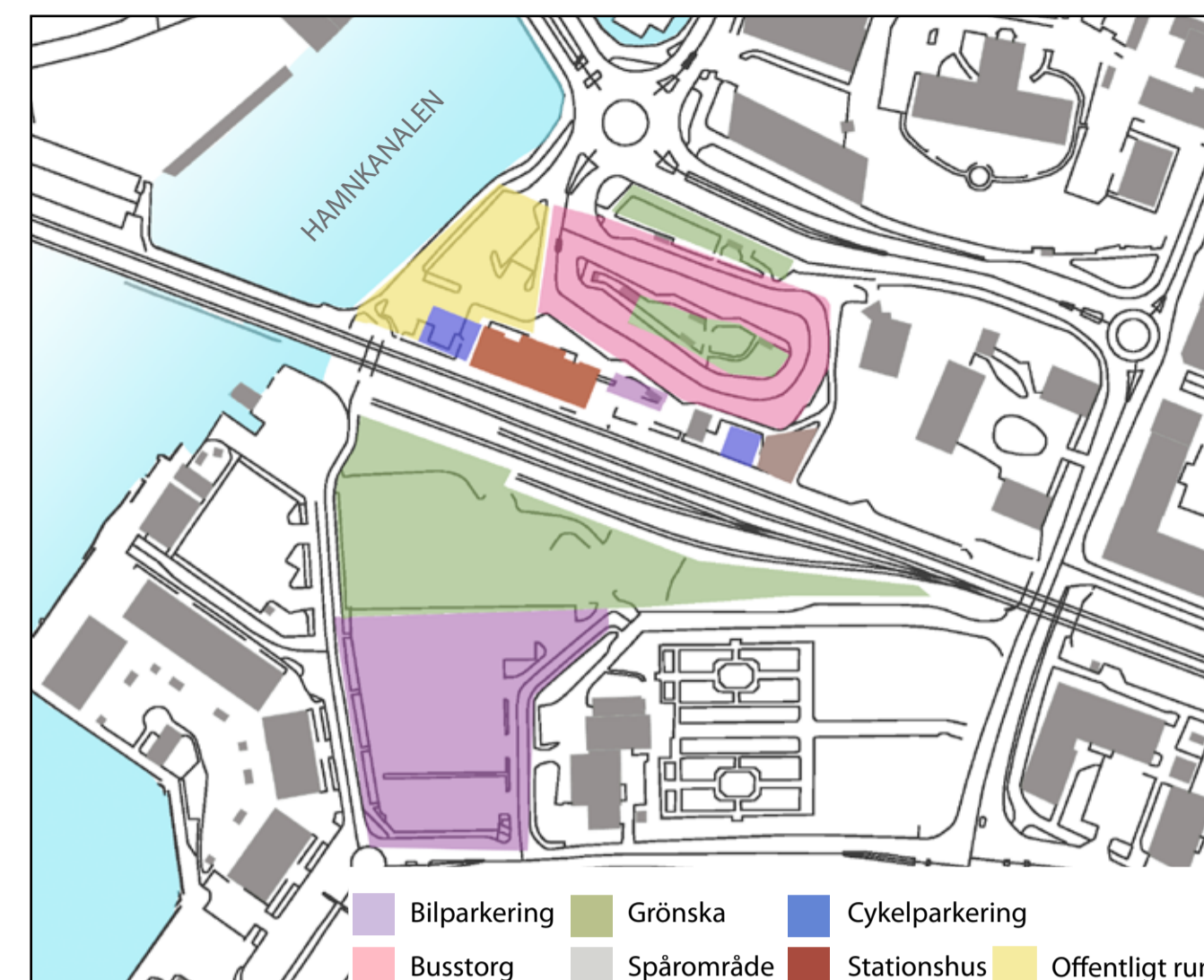
Tågstationen är en plats där människor ständigt är på väg och inte en plats där de uppehåller sig. Förslagen syftar till att ändra på detta och göra tågstationen till en plats med möjligheter att delta i olika typer av aktiviteter som förenar människor och ökar känslan av gemenskap.

Förslagen på stationsområdet relaterar även till problemet med segregation i Vänersborg i den bemärkelsen att de kan ge möjligheter för människor från olika områden och sociala grupper i samhället att träffas på en neutral plattform.

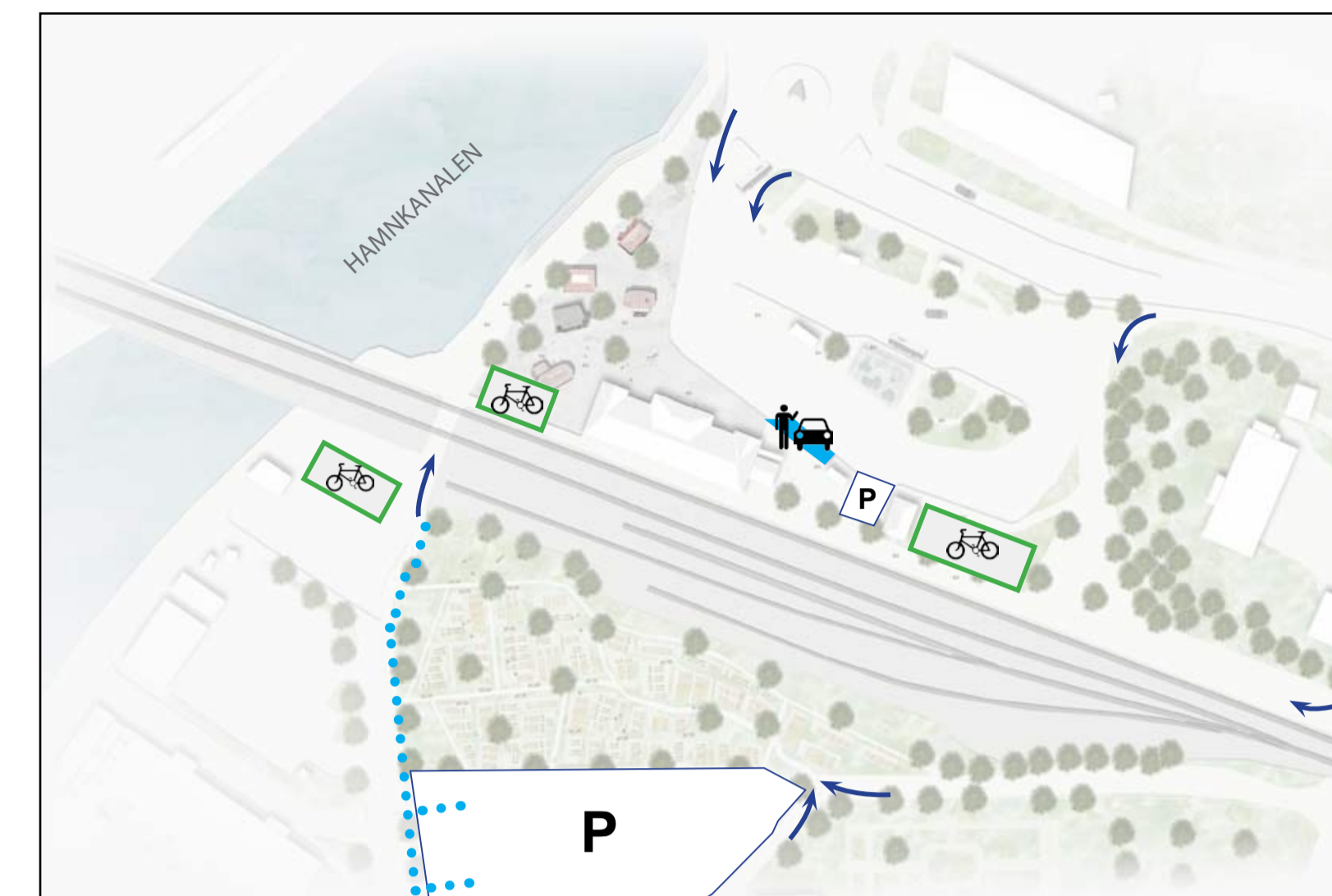
För att nå målen för projektet är det viktigt att inkludera allmänheten och låta dem vara en del av genomförandeprocessen. Detta gör att fler kan känna sig delaktiga och vara med och påverka samt att känslan av gemenskap ökar.



**KONTINUERLIGA FÖRBINDELSER**  
Förslaget kommer att vägleda människor mellan tågstationen och stadens centrum. Förslaget syftar även till att skapa kontinuerliga färdvägar för gång- och cykeltrafikanter genom stationsområdet.



**FUNKTIONER**  
Förslagen syftar till att skapa utrymmen som är utformade och anpassade för människor. Fler offentliga platser där människor kan träffas och delta i aktiviteter.



**TRAFIKLÖSNING**  
Tydliga entréer för fotgängare och cyklister som visar var man ska gå och gör att resenären känner sig trygg. En del av bilparkeringen på tågstationens södra sida behålls likaså ett fåtal parkeringar i anslutning till stationshuset.

## 1 Marknadstorget



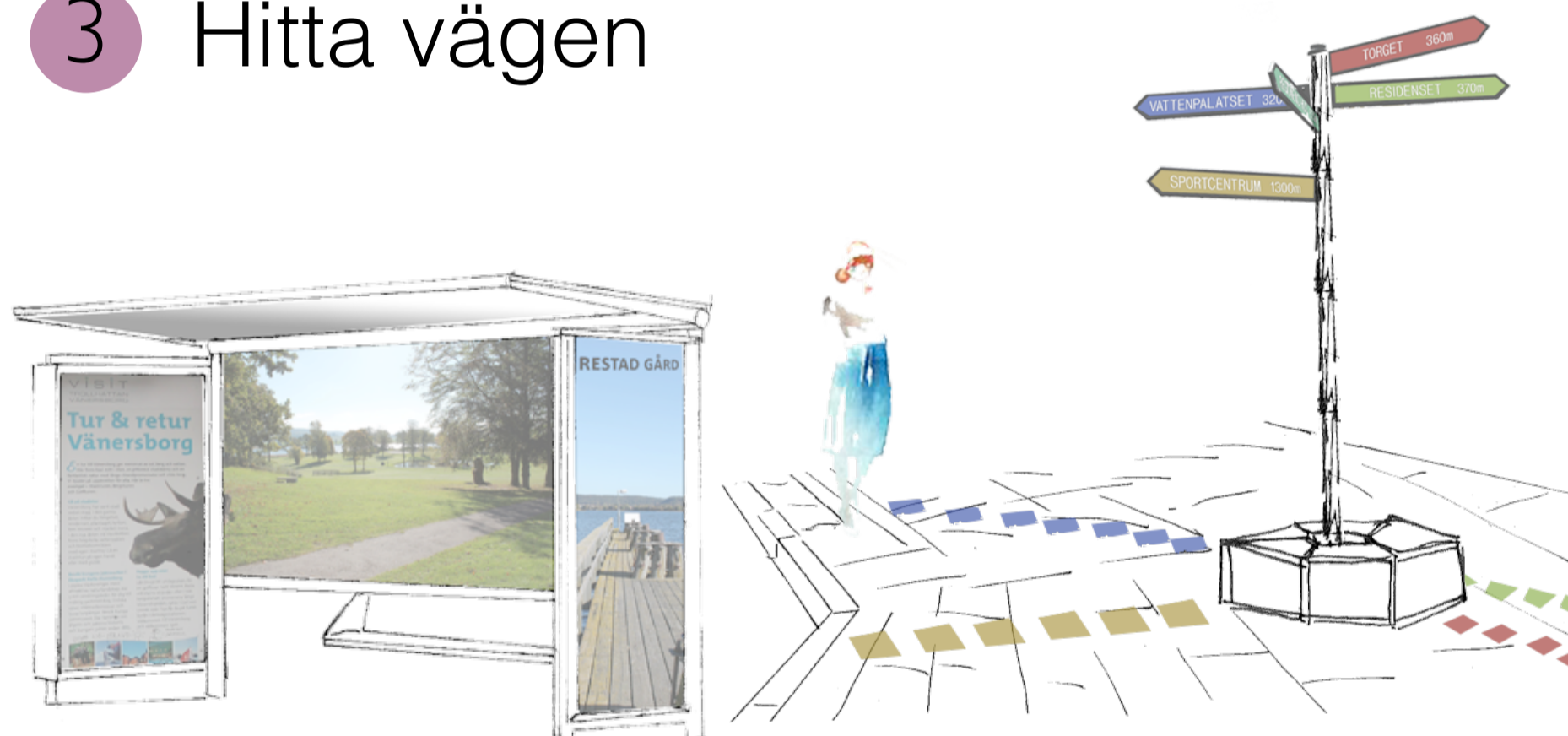
Tanken är att göra om platsen som nu används främst som parkering till ett torg där människor kan träffas och njuta av närheten till vattnet. Torget kommer även att fungera som en marknadsplats för försäljning av frukt och grönt som odlats i stationsträdgården men även för försäljning av närproducerad mat.

## 2 Växthus - Busstopp



Att omvandla området där man väntar på bussen som är försett med halvöppna busstopp till ett växthus som både kan fungera som ett skydd för väder och vind och även ge en grön upplevelse. Uppförandet av växthuset kan bli ett gemensamt projekt där människor kan skänka gamla fönster och även hjälpa till att bygga det.

## 3 Hitta vägen



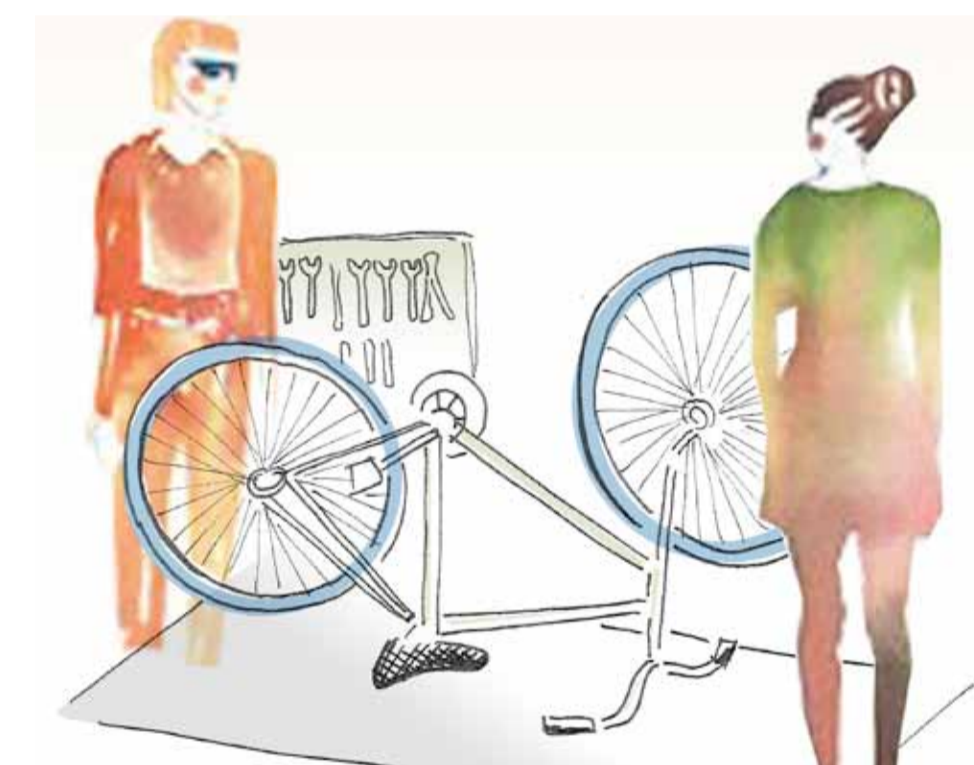
Små förändringar kan bidra till att göra det lättare för ankommande resenärer att orientera sig i området och in till stadens centrum. Likaså förbättra kontakten mellan staden och landsbygden så som exempelvis till Brälanda och Frändefors.

## 4 Vänthall



En öppen planlösning i vänthallen kan skapa en trevligare miljö och en ökad känsla av trygghet. I stället för en tydlig uppdelning med väggar mellan de olika funktionerna blir gränserna mindre synliga, detta kan i sin tur bidra till en livligare miljö.

## 5 Cykelverkstad



Att uppföra en cykelverkstad i stationsområdet kan uppmuntra fler till att använda cykel för att ta sig till stationen. Tanken är att du själv kan ta hand om din cykel och reparera om det behövs och ta hjälp av personal som finns i verkstaden.

## 6 Tågstationsträdgård



Konceptet är att enskilda individer eller organisationer kan ta hand om en del av trädgården. Trädgården är tänkt att vara en offentlig plats där människor kan njuta av grönskan. Trädgården kan även bli en plattform för att lära sig mer om odling och skapa en större medvetenhet och kunskap om hur man producerar mat.