



Antagen av kommunfullmäktige 2011-09-28 § 117

---

## Plan för psykiskt och socialt omhändertagande (POSOM)

---



## INNEHÅLLSFÖRTECKNING

<b>Inledning</b>	<b>3</b>
<b>Varför vi behöver en POSOM-plan</b>	<b>3</b>
Planen som förberedelse	3
Planen som ett operativt hjälpmedel	4
Planen – ett levande dokument	4
<b>Krisledningsorganisation Vänersborg</b>	<b>4</b>
<b>POSOM, Organisation och ledning</b>	<b>5</b>
När sammankallas POSOM?	5
Vem sammankallar POSOM?	5
Arbetsuppgifter	5
Ledningsgruppen	6
Övergripande ansvar	6
Ledning och samlingsplats	6
Resurspersoner	6
Samordnande resurspersonansvarig	6
<b>Information</b>	<b>7</b>
Massmediekontakter	7
Information till drabbade, anhöriga, samverkanspartners, m.fl.	7
<b>Planering, utbildning och övning</b>	<b>7</b>
<b>Uppföljning och utvärdering</b>	<b>7</b>
<b>Bilagor</b>	
Bilaga 1 Kontakt-/larmlista POSOM ledningsgrupp Vänersborg	
Bilaga 2 kontakt-/larmlista POSOM Resurspersoner	
Bilaga 3 Funktionsbeskrivning Ledningsgrupp	
Bilaga 4 Checklista för ledningsgrupp vid händelse	
Bilaga 5 Mallar för dagboksanteckningar & whiteboardrubriker	
Bilaga 6 Mall, förteckning över drabbade personer	
Bilaga 7 Meddelandebblankett	
Bilaga 8 Mall, redogörelse av POSOM-uppdrag	
Bilaga 9 Instruktion –bärbar dator, material rum 212, POSOM-ryggsäcken	
Bilaga 10 Inringning av resurspersoner	
Bilaga 11 Förteckning, stödcentrum & inköpsställen	
Bilaga 12 PKL-information, övriga telenr & webbadresser samt handlingsplanens placering	

## Inledning

### **Psykiskt och socialt omhändertagande**

Det vore orealistiskt att förvänta sig att stödinsatser från samhällets sida, hur väl de än organiseras och genomförs, kan ge snabb och fullständig lindring av lidande. Grunden för en människas krisstöd, och för dennes förmåga att hantera konsekvenserna av svåra upplevelser, är familj, släkt, vänner, arbetskamrater, grannar och alla andra människor som utgör personens naturliga sociala nätverk<sup>1</sup>. Samhällets stödinsatser kan och ska enbart komplettera det individuella nätverket, inte ersätta det. Stödinsatser från samhället kan också vid behov bistå delar av nätverket så att detta kan fylla sin viktiga funktion. Samtidigt måste det vara enkelt för människor att ta del av samhällets stödinsatser. Det kräver förberedelser och samverkan mellan olika aktörer i samhället.

Normalt sett sker enskilda insatser för fysiskt och socialt omhändertagande inom ordinarie organisationer på arbetsmarknaden, inom institutioner och inom den privata sfären. Vid större och akuta krissituationer där ett flertal drabbas inom kommunens geografiska område och där ordinarie resurser inte räcker till ska Vänersborgs kommun genom sin POSOM-grupp vara dessa drabbade behjälpliga.

## Varför vi behöver en POSOM-plan

Det finns ett antal olika skäl till att kommunen behöver en plan för psykosocialt omhändertagande. Stora delar av krishanteringen kan genomföras med ordinarie organisation och med personal i sin vanliga roll. I vissa avseenden måste man dock göra en anpassning av den ordinarie organisationen till en ledning som bättre kan svara mot de speciella krav som ställs på kommunen vid en större händelse. Det gäller framförallt funktioner som ledning, samordning, information och rapportering. Man behöver också i planen fastställa vilka lokaler, personal och hjälpmedel som ska finnas till hands under krishanteringen.

### **Planen som förberedelse**

För att klara psykosocialt omhändertagande vid en större händelse som kommunens POSOM-grupp blir inblandad i måste kommunens organisation vara förberedd. POSOM:s ledningsgrupp och resurspersoner måste i förväg känna till vad som gäller när en större

---

<sup>1</sup> Bergh Johannesson K, Michel PO, Arnberg F, Lundin T, Schulman A, Hultman C. Uppföljning av svenska resenärer efter tsunamin 2004. Uppsala: Kunskapscentrum för katastrofpsykiatri; 2006.

händelse inträffar. Genom planen får alla berörda möjlighet att förbereda sig för sin uppgift.

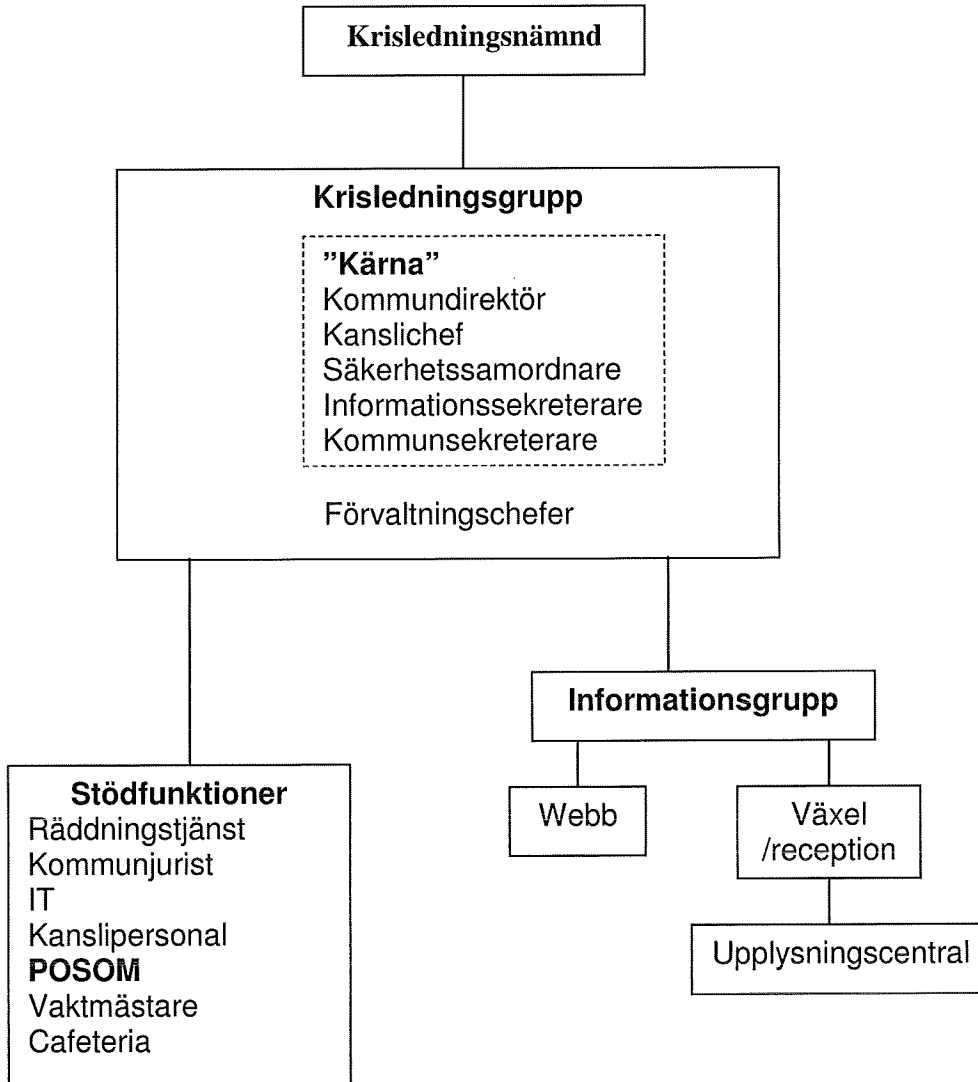
### Planen som ett operativt hjälpmedel

Vid en större händelse är det nästan alltid de inledande timmarna som är svårast. Förhållanden präglas nästan alltid av osäkerhet om vad som har hänt och vad man ska göra – inte sällan ett kaos. För att ge stöd i denna situation finns i planen en kortfattad och tydlig beskrivning av organisation, roller, uppgifter, lokaler, hjälpmedel m.m. Med hjälp av planen kan man komma igång med sitt ledningsarbete på ett ordnat sätt och effektivt sätt.

### Planen – ett levande dokument

Tillhörande planen finns ett antal bilagor som ska ses som checklistor. De är utformade för att de ska kunna användas som konkreta verktyg i det inledande skedet av en kris. Revidering av planen ska ske vid varje ny mandatperiod och beslutas av kommunfullmäktige. Revidering av bilagorna ska däremot ske varje år och beslutas av kanslichefen.

## Krisledningsorganisation Vänersborg



## POSOM, Organisation och ledning

Vänersborgs POSOM-grupp består av en ledningsgrupp och ett antal frivilliga resurspersoner. Ledningsgruppen består av representanter från följande förvaltningar, myndigheter och organisationer:

- Vänersborgs kommun: Individ- och familjeomsorg, vård och omsorg (socialförvaltningen) samt omsorgen om funktionshindrade.
- Vänersborgs kommun, barn- och ungdomsförvaltningen
- Vänersborgs kommun, gymnasieförvaltningen
- Vänersborgs kommun, kommunstyrelseförvaltningen (adjungerad)
- Polismyndigheten
- Svenska kyrkan
- Röda korset (adjungerad)
- Norra Älvsborgs räddningstjänstförbund (NÄRF)
- PKL

Vänersborgs kommuns POSOM-grupp har ett nära och utvecklande samarbete med Trollhättans stads POSOM-grupp, både i planeringsarbetet och under en händelse. Till exempel kan resurspersoner bli inkallade av både Vänersborgs och Trollhättans POSOM ledningsgrupper. Gemensamma möten, utbildningar, övningar och checklistor är en del i samarbetet som syftar till att säkerställa en effektiv hantering under en händelse.

### När sammankallas POSOM?

POSOM-gruppen är en del av kommunens beredskap för samhällsstörningar och extraordinära händelser och kan sammankallas när ordinarie verksamhet för psykiskt och socialt omhändertagande i samhället inte räcker till.

### Vem sammankallar POSOM?

Räddningsledare på räddningstjänsten, polismyndighetens vakthavande befäl eller kommunens krisledningsgrupp kan sammankalla och aktivera POSOM-gruppen. POSOM-gruppen ska larmas via SOS Alarm enligt gällande kontakt-/larmlista. Den som först larmas av SOS Alarm ansvarar för att övriga i ledningsgruppen larmas/får information.

### Arbetsuppgifter

- POSOM-verksamheten ska arbeta för ett socialt och psykiskt omhändertagande för olycksdrabbade och anhörig när samhällets ordinarie resurser inte räcker till.

- POSOM ska leda och samordna insatser vid en händelse
- POSOM ska vara ett stöd till drabbade, enskilda, eller grupper
- Upprätta stödcentrum för drabbade
- Stödja människor vidare efter akuta insatser, till ordinarie resurser i samhället, för hjälp på längre sikt
- Ombesörja primära behov

## Ledningsgruppen

### Övergripande ansvar

POSOM lyder under kommunens övergripande krisledningsgrupp (även om den inte är aktiverad) och således är kommundirektören högste ansvarige tjänsteman för POSOM:s aktiviteter. För övriga funktioner och roller se bilaga 2 Rollfördelning.

### Ledning och samlingsplats

Om möjligt sammanträder POSOM ledningsgrupp med resurspersoner i 212, andra våning kommunhuset. Lokalen är avsedd för ledningsgruppen och ska vara försedd med tekniskt ledningsstöd (IT-stöd, PC, PC-kanon, telefoni). Ledningsgruppen gör bedömning om och hur stöd till och ledning av POSOM:s resurspersoner bäst hanteras.

### Resurspersoner

POSOM:s resursgrupp består av ca 30 personer (i Trollhättans resursgrupp finns ett antal fler, som är Vänersborg behjälpliga). En resurspersons uppdrag består i omhändertagande av direkt eller indirekt drabbade människor med anknytning till den aktuella händelsen. Deras uppgift är bland annat att vara nära, framförallt lyssna, vara ett stöd. Man behöver inte vara en expert utan "bara" en medmänniska.

Som resursperson kan det också innebära att ordna praktiska uppgifter till exempel ordna mat, dryck, filter och transporter.

Vid en händelse sammanträder ledningsgruppen som vid behov ringer in resurspersoner. Om möjligt ska resurspersonerna få information om uppdraget hos ledningsgruppen innan resurspersonerna beger sig ut till upprättat stödcentrum.

Västar märkta med POSOM alt. LEDARE POSOM ska användas av de personer som arbetar på stödcentrat.

### Samordnande resurspersonansvarig

Denna person har ett särskilt ansvar för samordning av arbetet ute på stödcentra bland annat genom att upprätta en tydlig ansvarsfördelning på plats och vara länken mellan stödcentra och resurspersonansvarig i ledningsgruppen. Mer om detta i bilaga 3.

## Information

### **Massmediekontakter m.m.**

Det brukar sägas att runt 80 % av allt arbete kring en extraordinär händelse är information. Informationsverksamhet vid krissituationer regleras av "Plan för hantering av samhällsstörningar och extraordinära händelser" Dnr: KS 2009/519. Vid POSOM-insats ansvarar kommunens informationssekreterare för alla massmediekontakter och all övrig officiell information från Vänersborgs kommun som avsändare. Särskild informationsfunktion finns i POSOM:s ledningsgrupp och är utsedd att samverka med kommunens informationssekreterare.

### **Information till drabbade, anhöriga, samverkanspartner m.m.**

Särskilda funktioner är utsedda att hantera kontakten mot ovanstående. Se bilaga 2.

## Planering, utbildning och övning

Sammanställande för POSOM och kommunens säkerhetssamordnare ansvarar för:

- att POSOM-verksamheten har uppdaterade och aktuella rutiner, kontakt-/larmlistor samt att praktiska material finns tillgängliga.
- att POSOM:s resurspersoner ges kontinuerlig och behovsstyrd utbildning och övning för sitt uppdrag.
- att POSOM:s ledningsgrupp ges kontinuerlig behovsstyrd utbildning och övning.
- att kommunledning hålls underrättad om gruppens status, aktiviteter och insatser
- att kontinuerliga kontakter finns med samverkande myndigheter och organisationer

## Uppföljning och utvärdering

Efter en händelse där Vänersborgs POSOM-grupp varit verksam ska arbetet utvärderas. Säkerhetssamordnare tar initiativ och är övergripande ansvarig för utvärderingen. Varje funktion i POSOM-insatser är dock ansvarig för att delge säkerhetssamordnaren deras förslag till förbättringar.

Personalen ska också ges möjlighet att bearbeta sina upplevelser. Senast två dagar efter avslutad insats ska all inblandad personal samlas för genomgång. Sammanställande för POSOM är ansvarig för en sådan aktivitet. Vid behov av debriefing anlitas kompetent personal.