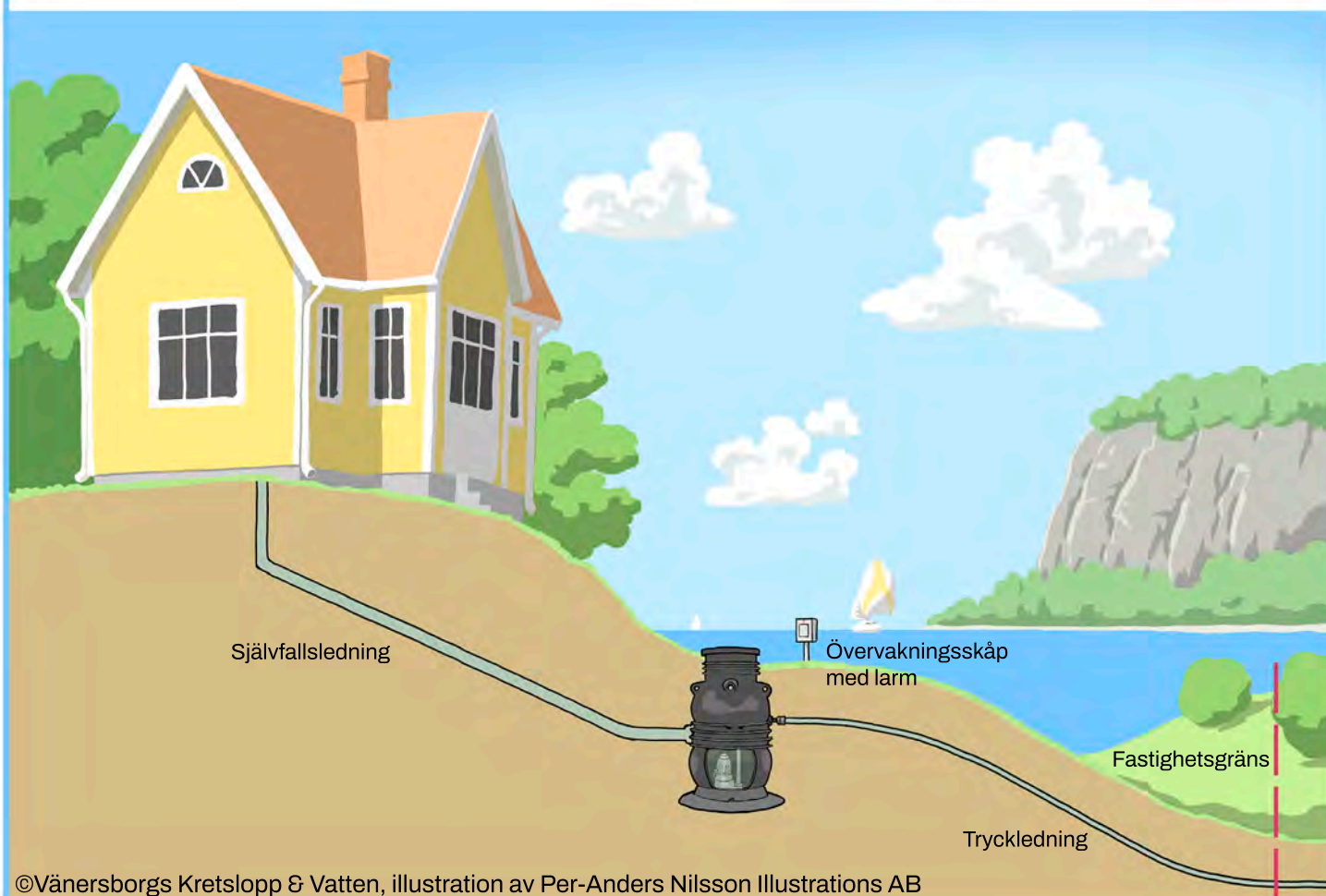


Vänersborgs kommun Kretslopp & Vatten

Information om LTA



©Vänersborgs Kretslopp & Vatten, illustration av Per-Anders Nilsson Illustrations AB



Vänersborgs kommun

INNEHÅLLSFÖRTECKNING

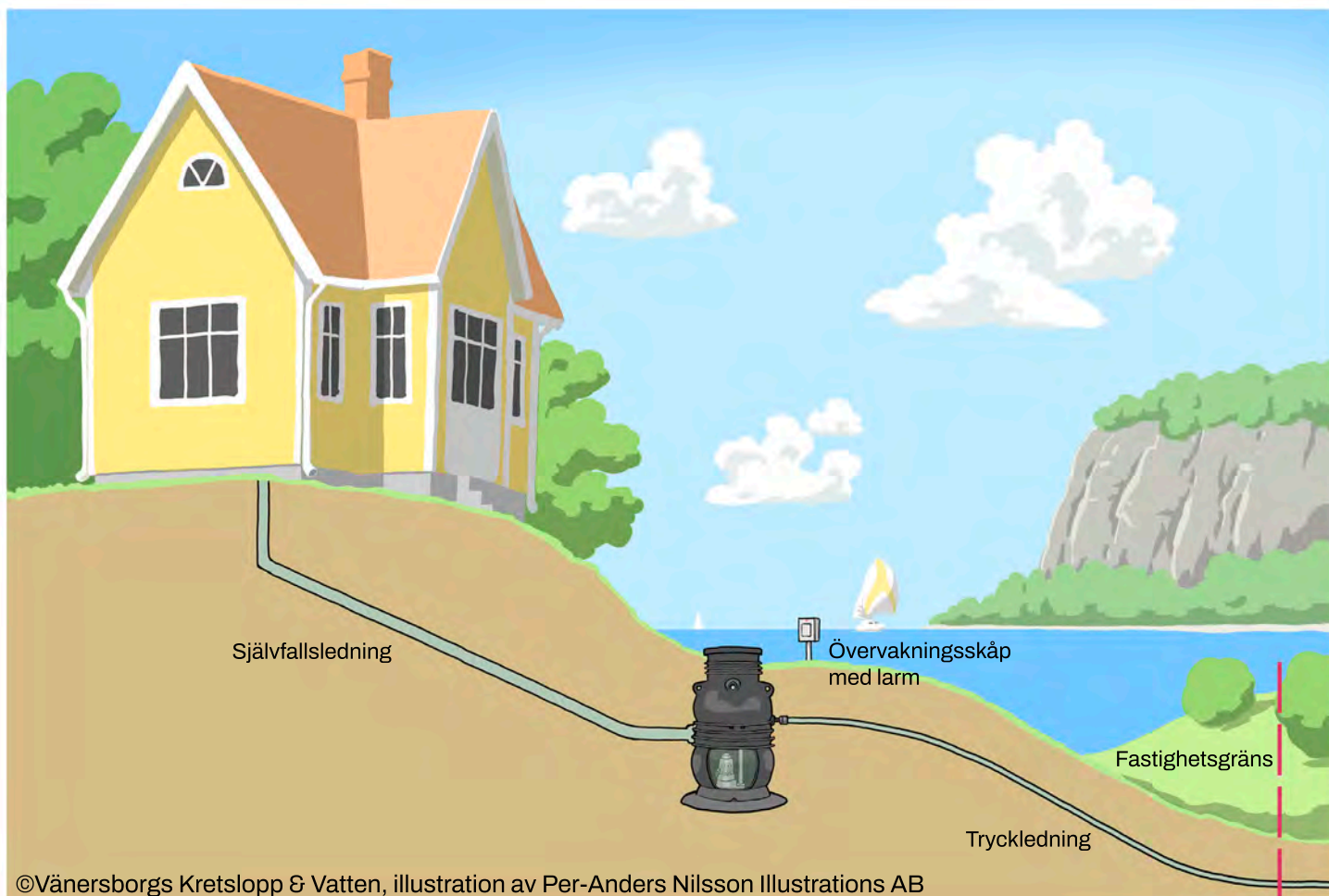
Vad är ett lågtryckavlopp?.....	3
Anmälningsspliktigt enligt PBL.....	4
Ansvarsfördelning.....	5
Hur gör jag på min fastighet.....	6
Checklista inför driftsättning.....	8
Driftsättning.....	9
Vem är ansvarig för pumpen?.....	9
Sätt inte stopp för ditt avlopp!.....	10
Pumpenheten larmar!.....	10
Vem ansvarar/bekostar vad?.....	11
Ordlista.....	11

Vad är ett lågtryckavlopp?

Du som har fått denna information bor i ett verksamhetsområde där spillvattnet, hushållsavloppet, måste pumpas bort från fastigheten. LTA står för **lågtrycksavlopp**.

En vanlig orsak till att man måste ha ett tryckavloppssystem är att det är bergigt och svårt att få ner avloppsrör på ett frostfritt djup eller att det av någon anledning är svårt att få självfall på ledningarna. Då krävs att pumpar installeras för att anläggningen skall kunna nyttjas på avsett vis.

Ett LTA-system består av små pumpstationer, en per anslutningspunkt, som placeras inne på fastigheten i anslutning till den bebyggelse som skall betjänas av systemet. När spillvattnet når pumpen via en självfallsledning från ditt hus, mals avloppet så att det bara blir fina partiklar som pumpas ut i ledningsnätet och vidare för att renas vid de kommunala reningsverken.



Anmälningspliktigt enligt Plan- och Bygglagen

Innan du kan påbörja arbetet inne på din fastighet skall du göra en anmälan till bygglovsenheten. Detta då en förändring i en fastighets VA-installation är anmälningspliktigt enligt PBL, Plan- och Bygglagen.

Avser du endast koppla om från enskilt VA till kommunalt VA så skall du lämna in:

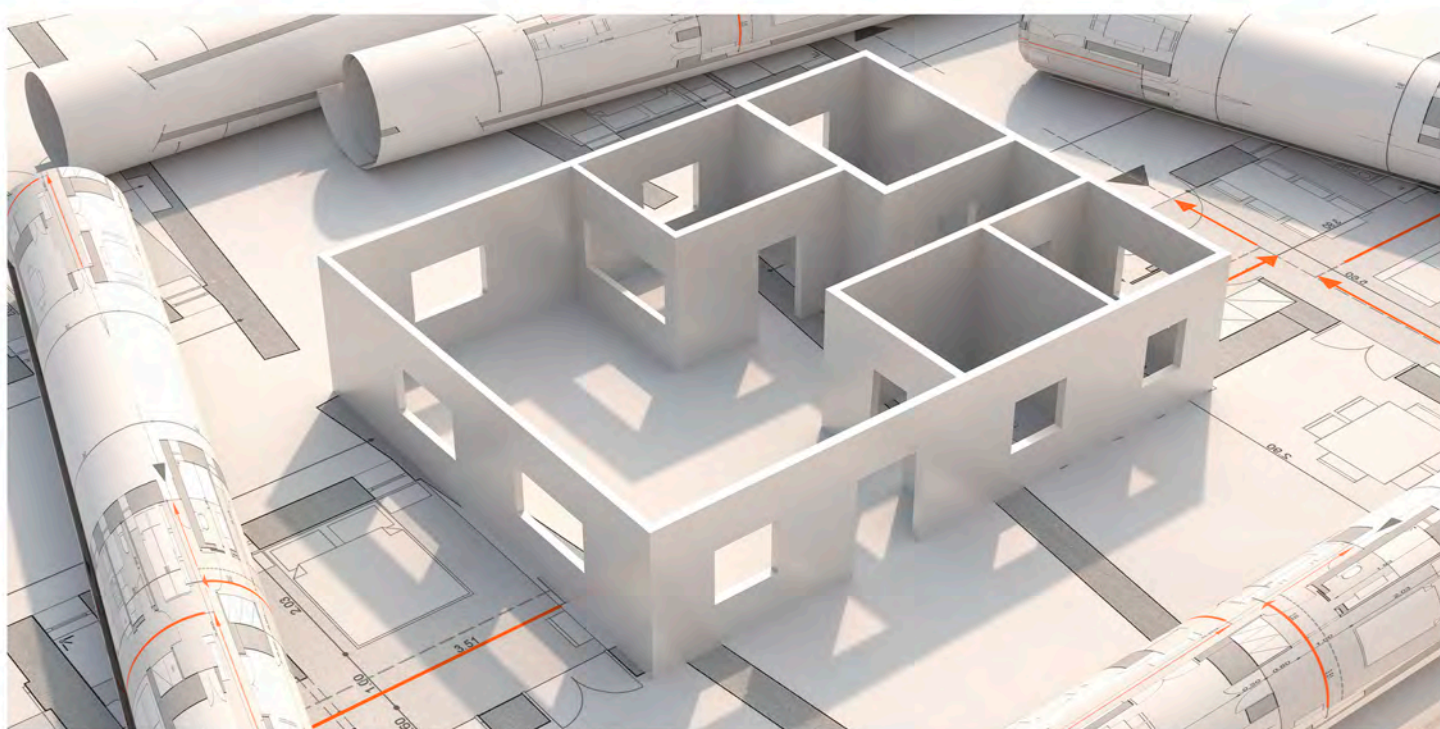
- **Anmälan** ej bygglovspliktig åtgärd
- **Ledningskarta** över fastigheten som visar ledningsdragningen från förbindelsepunkten till fastigheten samt pumpbrunnens placering. (Karta med anslutningspunktens placering skickas ut till alla fastighetsägare inom verksamhetsområdet i samband med driftsättning av området.)
- **Kontrollplan**

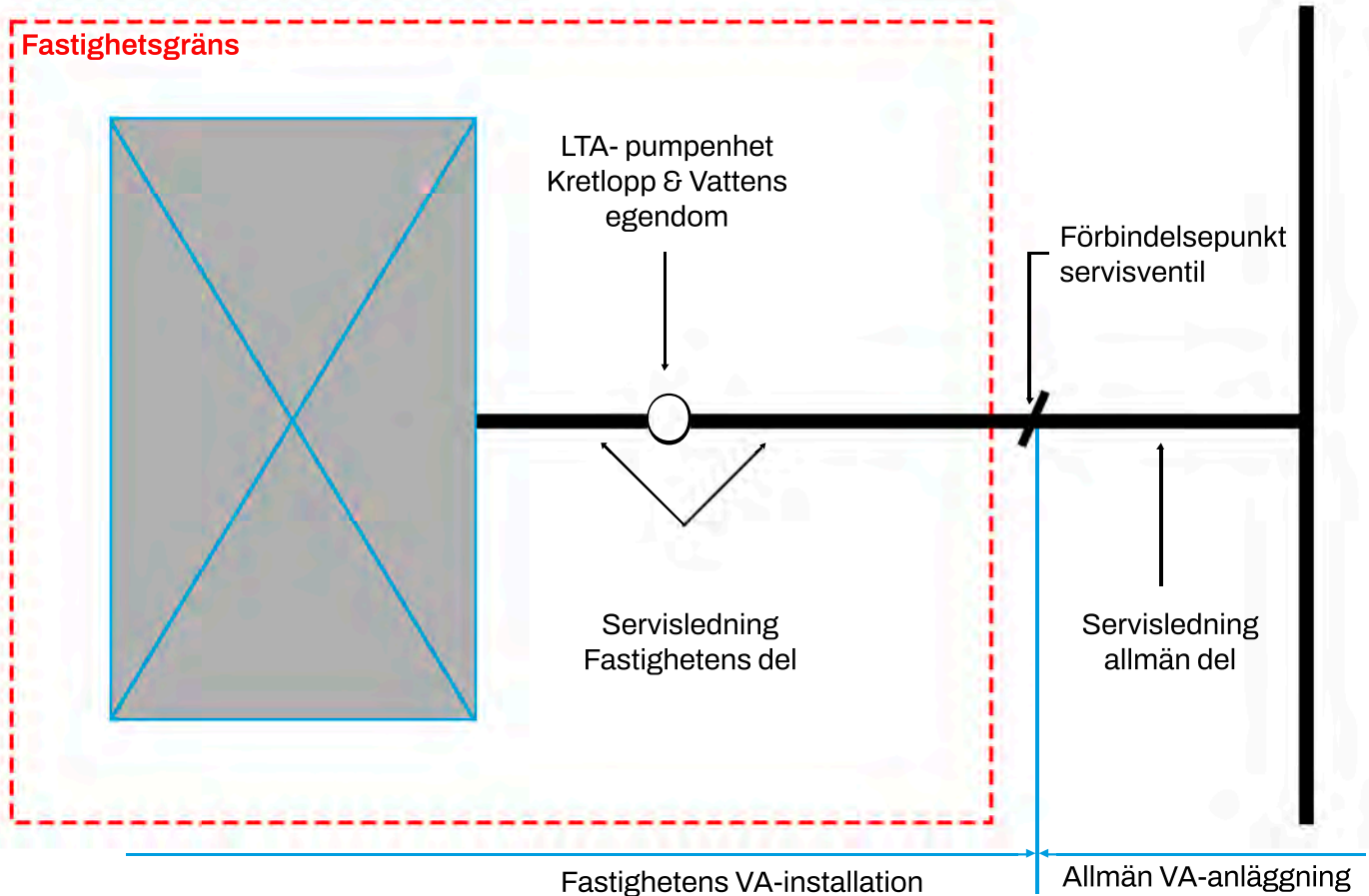
OBS! Tänker du göra en förändring på fastigheten som är bygglovspliktig så kan du inkludera anmälan av VA-installationen i bygglovshandlingarna. Bygglovsenheten tar ut avgift enligt gällande bygglovstaxa.

För mer information kontakta bygglovsenheten på Miljö- och Byggnadsförvaltningen på Vänersborgs kommun. Ring kommunens växel, 0521 - 72 10 00 och be att bli kopplad.

Telefontider:

Måndagar och torsdagar kl. 10:00 - 12:00
samt onsdagar kl. 13:00 - 14:30





Ansvarsfördelning

Vid anslutning inom verksamhetsområdet får den anslutande en servisledning för respektive vattentjänst vid fastighetsgräns.

Vänersborgs Kretslopp & Vatten tillhandahåller en LTA-pumpbrunn, ett larmskåp och en stolpe för larmskåpet. Materialet lämnas tidigast ut när de kommunala spillvattenledningarna i området är trycktestade och slutbesiktning skett.

Som fastighetsägare ansvarar du, samt bekostar, erforderliga anordningar inklusive schakt och återfyllnad för att sammankoppla pumpbrunnen med installationen i övrigt.

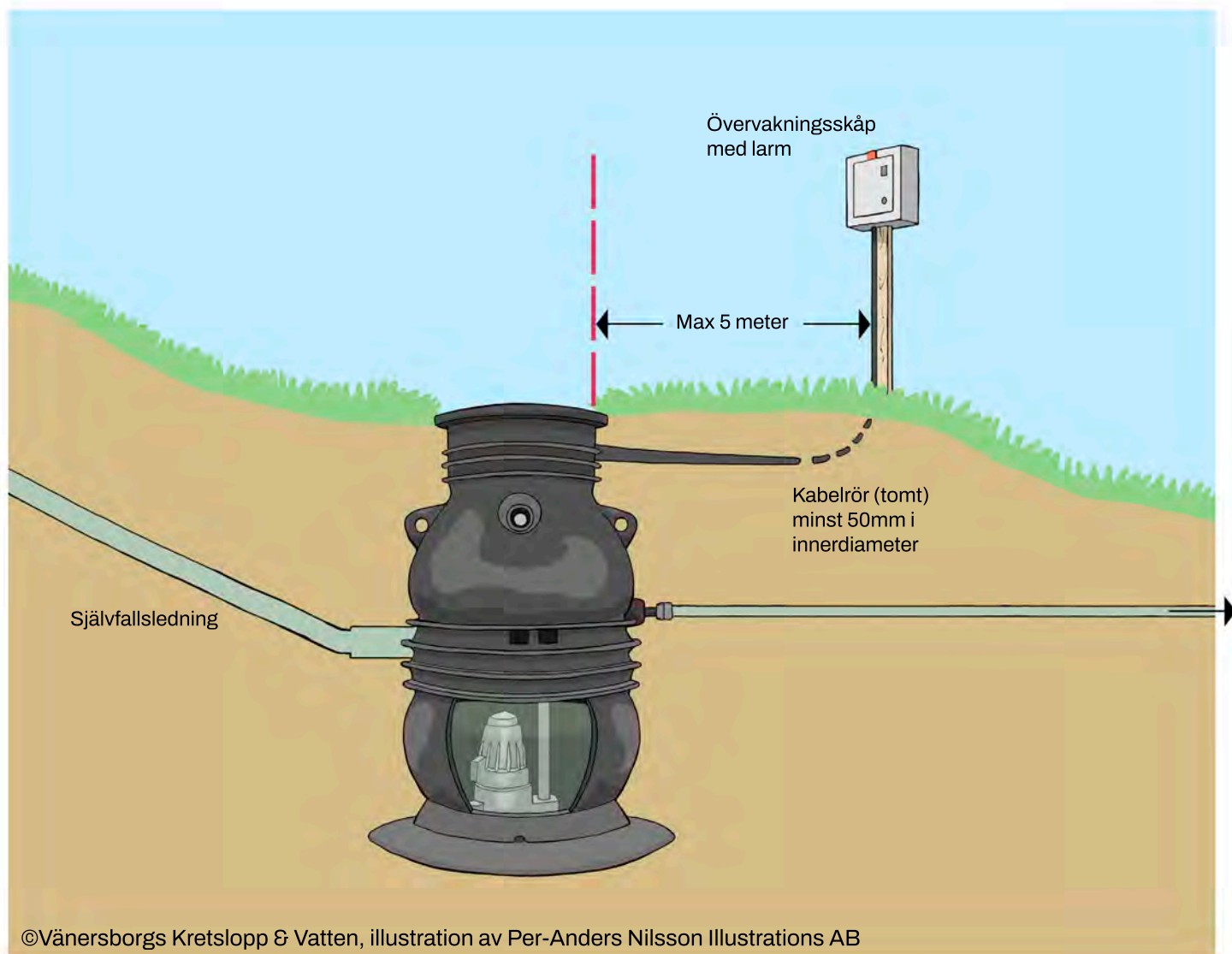
Pumpbrunnen skall placeras så den är tillgänglig för underhåll och kan nås av slangar från en spolbil.

Du som fastighetsägare är ansvarig för ledningsdragning fram till förbindelsepunkten.

Hur gör jag på min fastighet?

Pumpbrunnen skall placeras i en, av fastighetsägaren iordningsställd, schaktgrop. Pumpbrunnen får inte vara placerad högre än golvnivå på huset. Vänersborgs Kretslopp & Vattens rekommendation är att pumpbrunnenslocket ligger minst 20 cm lägre än golvnivå. Pumpbrunnen får maximalt sticka upp 10 cm ovan markytan. Sticker den upp högre är det omöjligt att kunna installera pumpen.

Vänersborgs Kretslopp & Vattens personal kommer vid inspektion, om så är fallet, kräva att pumpbrunnens placering åtgärdas innan driftsättning kan ske.



Strömförsörjning

Stolpen för övervakningsskåpet skall placeras maximalt 5 meter från pumpbrunnen för att garantera en säker kabeldragning. Den kabel som är integrerad med pumpenheten går inte att skarva.

Ett kabelrör, med en innerdiameter på minst 50 mm, skall vara anborrat i pumpbrunnen

och förlagd mellan pumpbrunnen och stolpen och upp till larmskåpet. Detta för att Vänersborgs Kretslopp & Vattens driftpersonal enkelt skall kunna genomföra kabeldragningen från pumpenheten vid driftsättningen. Stolpen skall positioneras så att övervakningsskåpet hamnar 1,5 m ovan markytan. Detta så att larmskåpet syns även vid snörika vintrar.

Fastighetsägaren ansvarar för el-anlutningen från byggnaden fram till larmskåp, samt montering och anslutning av larmskåp. Väljer man att inte använda stolpen utan placerar larmskåpet på en vägg ansvarar man för kabeldragningens förankring mot väggen.

Arbetet skall utföras av en elinstallatör från ett företag med **allmän behörighet**. Pumpen kräver **5,3 A 400 VAC**, och kabeln skall vara en **5-ledare**. Säkringen i huset behöver således vara på **16A**. Se till att kabeln är monterad i rätt fasföljd. Fastighetsägaren bekostar elförsörjningen av pumpen. Pumpenheten behöver ha strömförsörjning året om, då den konditionskörs även om avloppet inte används.



Checklista inför driftsättning

- LTA-anläggningen skall placeras lättåtkomligt, för en god arbetsmiljö för Vänersborgs Kretslopp & Vattens personal. Det skall vara fritt från träd och buskar runt anläggningen och placeringen skall vara sådan att regnvatten rinner bort från LTA-anläggningen.
- Placeringen skall vara anordnad så att det går att ta sig obehindrat med en pirra/kärra från farbar väg till LTA-anläggningen. Det skall vara möjligt att nå platsen med slangen från en slamsugningsbil.
- Stolpen med larmskåpet skall placeras inom 5 meter från pumpbrunnen. Ett tomrör för kabel, med innerdiameter 50 mm, skall finnas draget mellan pumpbrunnen och larmskåpets placering.
- LTA-pumpen måste ha strömförsörjning året om för att den automatiskt skall kunna konditionsköras. Den får inte stängas av!
Enligt elsäkerhetslagen skall fastighetsägaren kunna uppvisa intyg från elektriker från en
 - fasföljdskontrollerad
 - isolationsprovning är utförd
 - jorden är kontinuitetsprovad auktoriserad firma på att anslutningen är:
- Avloppet får ej användas innan driftsättning.
- Driftsättningen av LTA-pumpenheten och uppsättning av vattenmätare sker vid samma tillfälle. Under driftsättningen behövs vatten. Vatten behövs fyllas på i omgångar under driftsättningen för att pumpenheten skall finna alla driftlägen. Det är därför viktigt att ni har klart fastighetens interna VA-installationer (dvs. bortkoppling av egna brunnen, anslutit husets avloppsledning till pumpbrunnen, anslutit tryckledningen från förbindelsepunkten till pumpbrunnen och tillgång till rinnande vatten) vid det datum och tid som ni har bokat med Vänersborgs Kretslopp & Vatten.
- Vattenmätarplatsen skall uppfylla Vänersborgs Kretslopp & Vattens krav, se separat broschyr.
- Vid driftsättningstillfället skall fastighetsägaren eller annan kontaktperson finnas på plats. Vänersborgs Kretslopp & Vatten ansvarar inte för något läckage som uppstår på den fastighetsinterna installationen.

Om det vid driftsättningstillfället uppdagas att ovanstående punkter inte uppfylls, så att driftsättning och/eller vattenmätaruppsättning inte kan ske, kommer en förgävesavgift att tas ut enligt gällande VA-taxa.

Driftsättning

Kontakta Vänersborgs Kretslopp & Vatten, via kommunens växel **0521 – 72 10 00**, för att boka tid för driftsättning av pumpenheten samt uppsättning av vattenmätare. Driftsättning kan inte bokas innan betalning av anslutningsfakturan inkommit till Vänersborgs Kretslopp & Vatten.

Vanligtvis kan driftsättning/upsättning ske 5 till 25 arbetsdagar efter bokning.

Driftsättning kan bokas in helgfria tisdagar, onsdagar eller torsdagar från klockan 10:00. Vi kan boka in upp till fyra driftsättningar samma dag.

Vem är ansvarig för pumpen?



Vänersborgs Kretslopp & Vatten har ansvaret för pumpstationen och äger den. Du som fastighetsägare ansvarar för att pumpen på din fastighet har elförsörjning och bekostar elen.

Som ägare är vi på Vänersborgs Kretslopp & Vatten skyldiga att stå för service och underhåll av pumpstationen då den ses som en del av spillvattensystemet, dvs. inget annat vatten än spillvatten får kopplas in.

Det innebär dock inte att vi står för alla kostnader om pumpstationen går sönder. Du som fastighetsägare är skyldig att följa de föreskrifter som finns i ABVA.

Om du inte har följt dessa föreskrifter och pumpen går sönder på grund av detta är det du som får stå för kostnaderna.

Service av LTA-pumpenhet kan ske utav både personal från Vänersborgs Kretslopp & Vatten och upphandlad entreprenör.

Sätt inte stopp för ditt avlopp!

----- De fem vanligaste saker som fulspolas -----

BOMULLSTUSSAR



FLYTANDE KEMIKALER



TAMPONGER



VÅTSERVETTER



TOPS



Endast det som passerat genom din kropp samt toalettpapper får spolas ner. Exempel på vad som inte får spolas ner är: våtservetter, hushållspapper, pappershanddukar, tops, bindor och tamponger.

I Allmänna bestämmelser för brukandet av Vänersborg kommuns allmänna vatten- och avloppsanläggningar, ABVA, finns det bland annat föreskrivet att fastighetsägare inte får tillföra vätskor, ämnen eller föremål som kan skada ledningsnätet eller dess funktion, reningsprocessen i avloppsreningsverket, kvalitén på avloppsslammet eller tillföra ämnen som på annat sätt kan medföra skada eller olägenhet.

ABVA och Råd och anvisningar till ABVA finner du på www.vanersborg.se/kov.

Pumpenheten larmar!

Pumpbrunnen skall klara att ta emot ett normalhushålls förbrukning under 48 timmar trots att pumpen stannat.

Har pumpen stannat, börja med att kontrollera era säkringar, så ingen av dem som påverkar pumpenheten har löst ut.

Kontrollera larmskåpet så du kan informera om vilken larmkod som visas på displayen. Under vardagar kontakta Vänersborgs Kretslopp & Vatten, via kommunens växel, **0521 - 72 10 00**.

Under kvällar och helger kontakta kommunens larmcentral **010-470 54 57**.

Vem ansvarar/bekostar vad?

Vänersborgs Kretslopp & Vatten

- Godkänner placering
- Tillhandahåller pumpbrunn, stolpe och larmskåp.
- Driftsätter pumpenheten
- Funktionstestar pumpenheten
- Äger pumpenheten
- Gör normal service och underhåll

Fastighetsägare

- Iordningställer schaktgrop
- Placerar pumpbrunn
- Drar ledningar fram till förbindelsepunkten
- Dra och ansluter elledning från huset fram till larmskåp ev. värmekabel
- Bekostar drift av pumpenheten och larmskåpet
- Bekostar service och underhåll orsakat av felhantering
- Sköter tillsynen av pumpenheten och larmet
- Följer ABVA och Råd och anvisningar

Ordlista

- **Fastighet** = din tomt
- **Förbindelsepunkt** = den punkt där inkopplingen av en fastighets ledning till den allmänna VA-anläggningen sker
- **Spillvatten** = hushållsavlopp
- **Servisledning** = ledning som förbinder byggnadens installationer med den allmänna VA-anläggningen. Man pratar om den privata servisledningen och den kommunala servisledningen.
- **LTA** = lågtrycksavlopp

Vänersborgs Kretslopp & Vatten

Telefon: 0521 - 72 10 00 (vxl)

E-post: va-verket@vanersborg.se

www.vanersborg.se/kov

